

可塘

海丰县可塘镇国土空间总体规划 (2021-2035年)

[公示稿]

海丰县可塘镇人民政府

2023年12月

前言

步入生态文明时代，党中央、国务院作出了建立国土空间规划体系并监督实施的部署，开启了“多规融合”的国土空间规划新里程。在此背景下，编制了《海丰县可塘镇国土空间总体规划（2021—2035年）》（以下简称《规划》）。

《规划》以习近平新时代中国特色社会主义思想为指导，全面贯彻党的二十大精神，深入贯彻习近平总书记对广东系列重要讲话、重要指示精神，坚持走中国式现代化道路，立足新发展阶段，完整、准确、全面贯彻新发展理念，服务和融入新发展格局，深入落实省委、省政府及市委、市政府决策部署和县委、县政府工作部署，围绕高质量发展首要任务和构建新发展格局战略任务，统筹安排全域全要素空间资源布局。

这里是**可塘**

是**海丰县东部门户**，

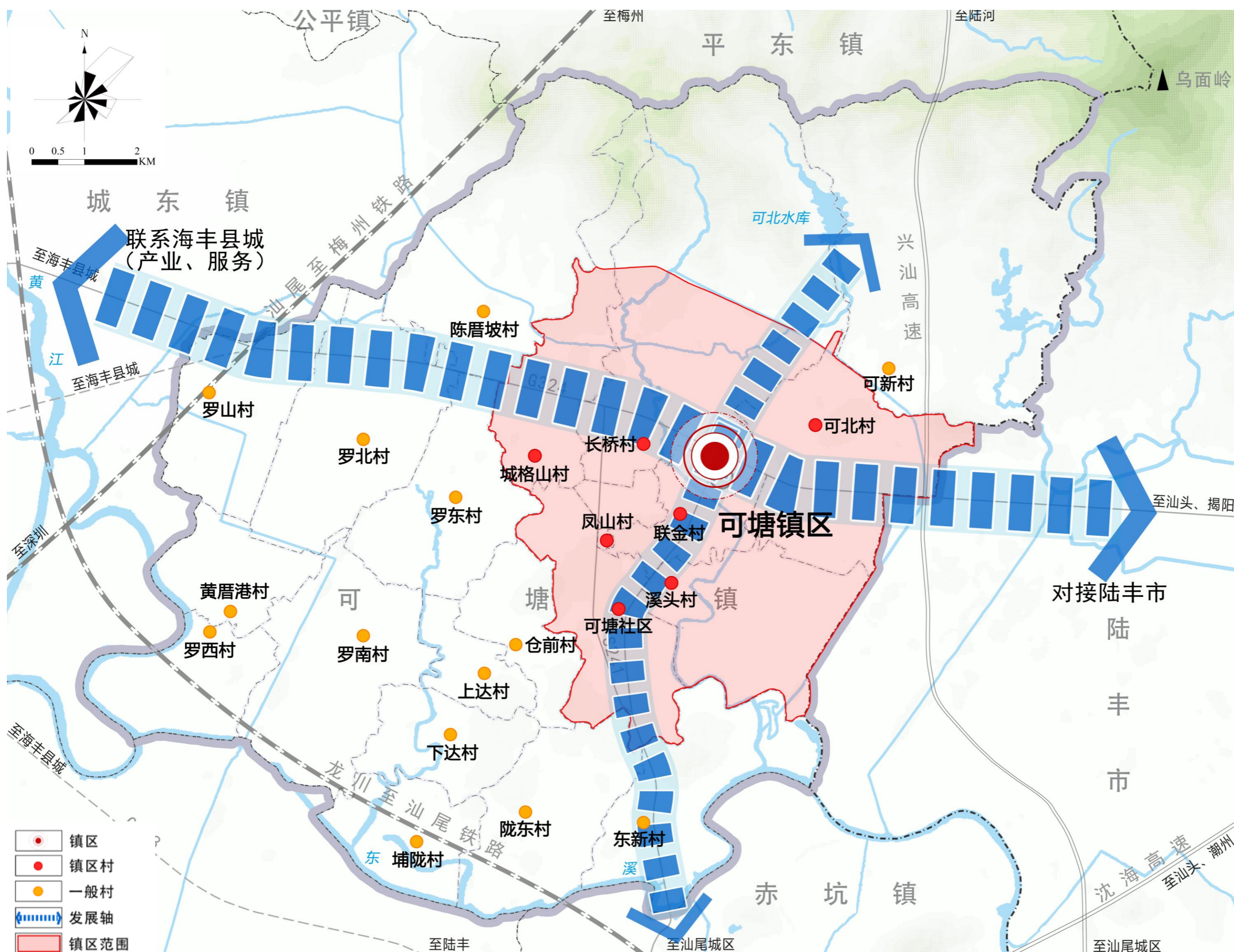
是**中国珠宝玉石首饰特色产业基地**，

是**万亩油占米生产基地**。

01 规划范围和期限

规划范围：本规划国土空间范围包含镇域和镇区两个空间层次。镇域范围为海丰县可塘镇所辖行政区域，总面积为77.43平方公里，下辖1个社区和21个行政村。镇区范围为可塘社区、凤山村、联金村、溪头村、可北村、下可塘村、城格山村和长桥村的行政边界和自然界线围合的区域，总面积20.61平方公里。

规划期限：本规划期限为2021年至2035年。其中，近期至2025年，远期至2035年，远景展望至2050年。



镇域城镇（村）体系规划图

》 02 目标定位

珠宝首饰加工专业强镇，高质量发展中心镇，海丰东部门户。

可塘是广东省珠宝首饰加工专业镇，被誉为“彩色宝石之乡”。优化提升可塘的海丰工业重镇地位，提升集散辐射功能，以打造海丰东部经济中心为目标，紧抓广东省“百千万工程”示范引领镇及典型镇建设的发展机遇，重点突出珠宝专业镇建设和珠宝产业聚集发展，强化焕活镇域经济，完善交通基础设施，奋力担当全国重点镇、广东省中心镇，有力支撑可塘镇域经济高质量发展。

》 03 发展规模

人口规模：规划至2035年，镇域常住人口预期为8.43万人。

城镇化率：规划至2035年，城镇化率预期为71%。

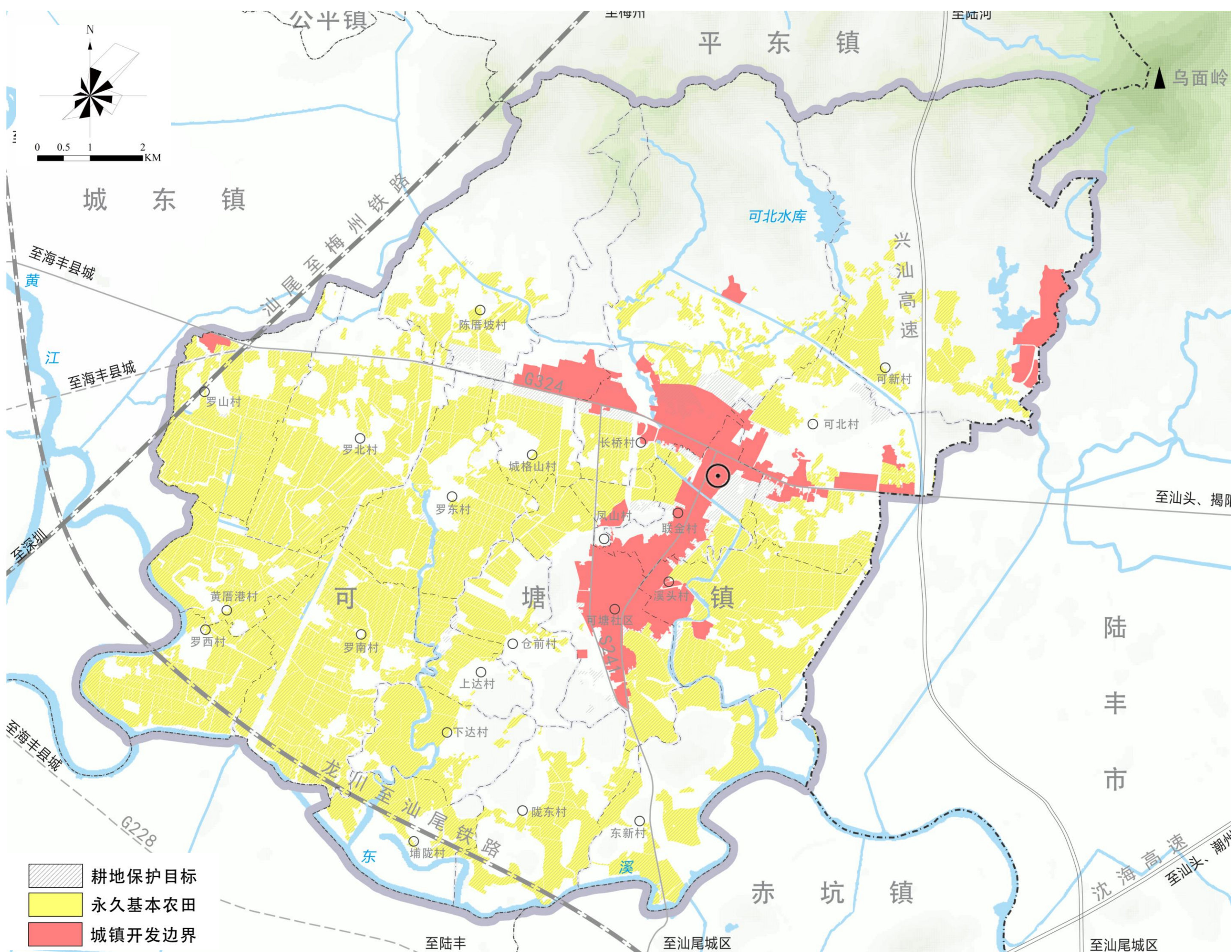
人均城镇建设用地：规划至2035年，全镇人均城镇建设用地面积不超过110平方米。

04 落实重要控制线

耕地和永久基本农田：严格落实上层规划下达的耕地保护目标和永久基本农田。永久基本农田依法划定后，任何单位和个人不得擅自占用或改变其用途。

生态保护红线：根据上层规划下达的生态保护红线数据，镇域范围内不涉及生态保护红线。

城镇开发边界：落实县级国土空间总体规划城镇开发边界划定成果。



镇域国土空间控制线规划图

05 国土空间开发保护总体格局

构建“蓝绿环绕、田城交融”国土空间开发保护总体格局。

蓝绿环绕：以大嶂山、大旗山为核心，共筑镇域北部生态绿墙，维育生态保护廊道。以东溪河、圆山岭河为主脉，搭建可塘镇蓝色生态轴带。

田城交融：依托G324国道、S241省道和新兴路等区域交通主通道，构建珠宝连片发展集聚区和美丽圩镇融合区，促进产业集聚发展，延伸产业链条，优化资源配置，打造镇区发展级核。以“五罗片区”优势农业基础为抓手，推动特色农业产业提质升级，加快一二三产融合发展，擦亮可塘特色农产品品牌。



镇域国土空间总体格局规划图

06 营造特色鲜明的农业空间

推动形成“四区多核”的农业生产格局。

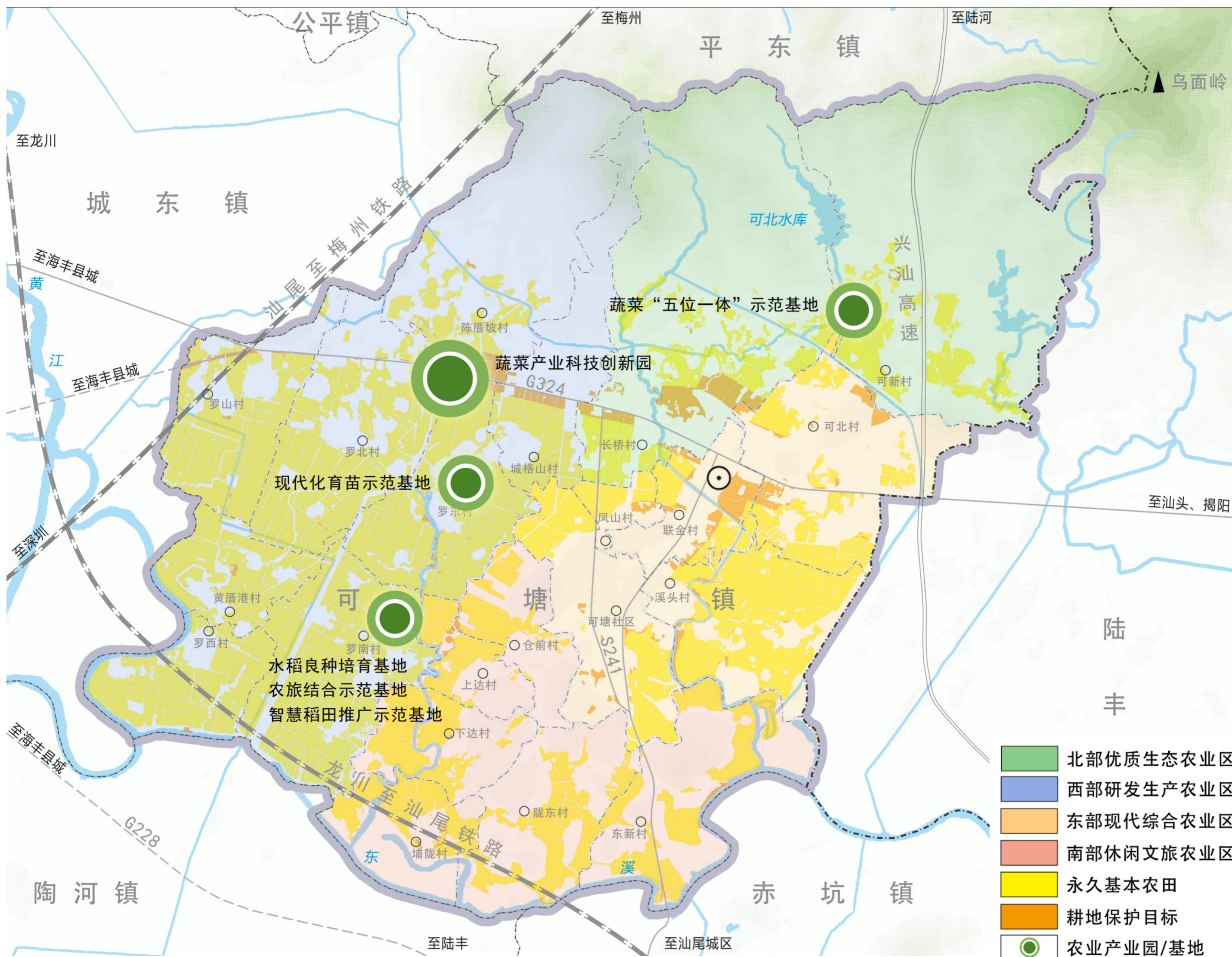
“四区”即西部研发生产农业区、东部现代综合农业区、南部休闲文旅农业区、北部优质生态农业区四大片区。“多核”即多个特色农业示范园区及基地。

保障农业发展平台用地，推进现代农业产业园发展。

推进海丰蔬菜、海丰丝苗米2个省级现代农业产业园扩容提质，依托蔬菜产业科技创新园、丝苗米双创孵化园、丝苗米加工物流园等，打造现代农业产业园2.0版。

“一镇一业、一村一品”，推动乡村产业差异化发展。

重点打造海丰油占米、上达荔枝等一批镇村特色品牌。



镇域农业空间规划图

07 塑造山清水秀的生态空间

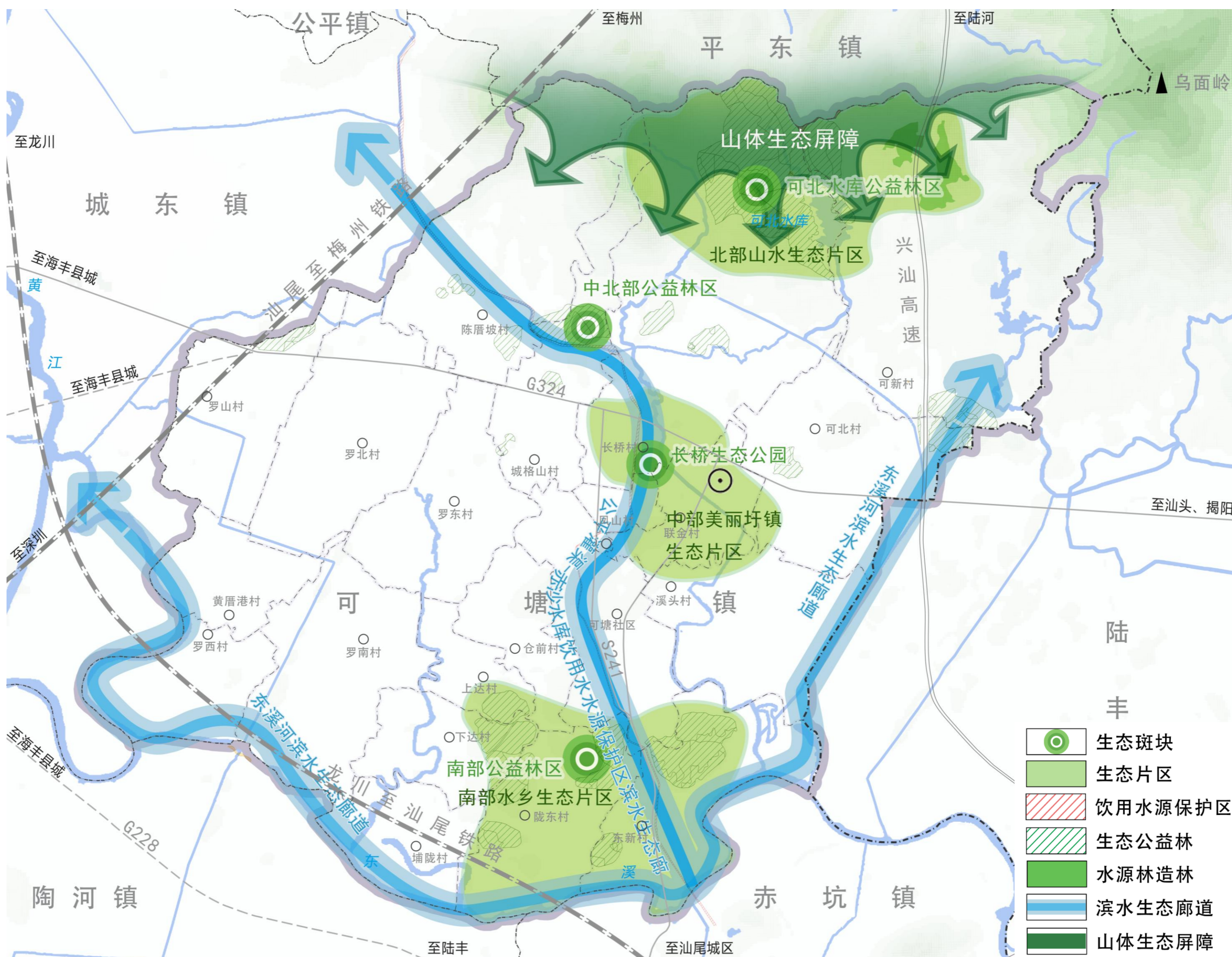
“一屏两廊三片四点”的生态空间格局。

“一屏”，大旗山、大嶂山等山体生态屏障。

“两廊”，指公平灌渠-赤沙水库饮用水水源保护区滨水生态廊道和东溪河滨水生态廊道。

“三片”，指北部山水生态片区、中部美丽圩镇生态片区、南部水乡生态片区。

“四点”，指以省级公益林为主体的可北水库公益林区、中北部公益林区、南部公益林区，以绿美生态为主的长桥生态公园。



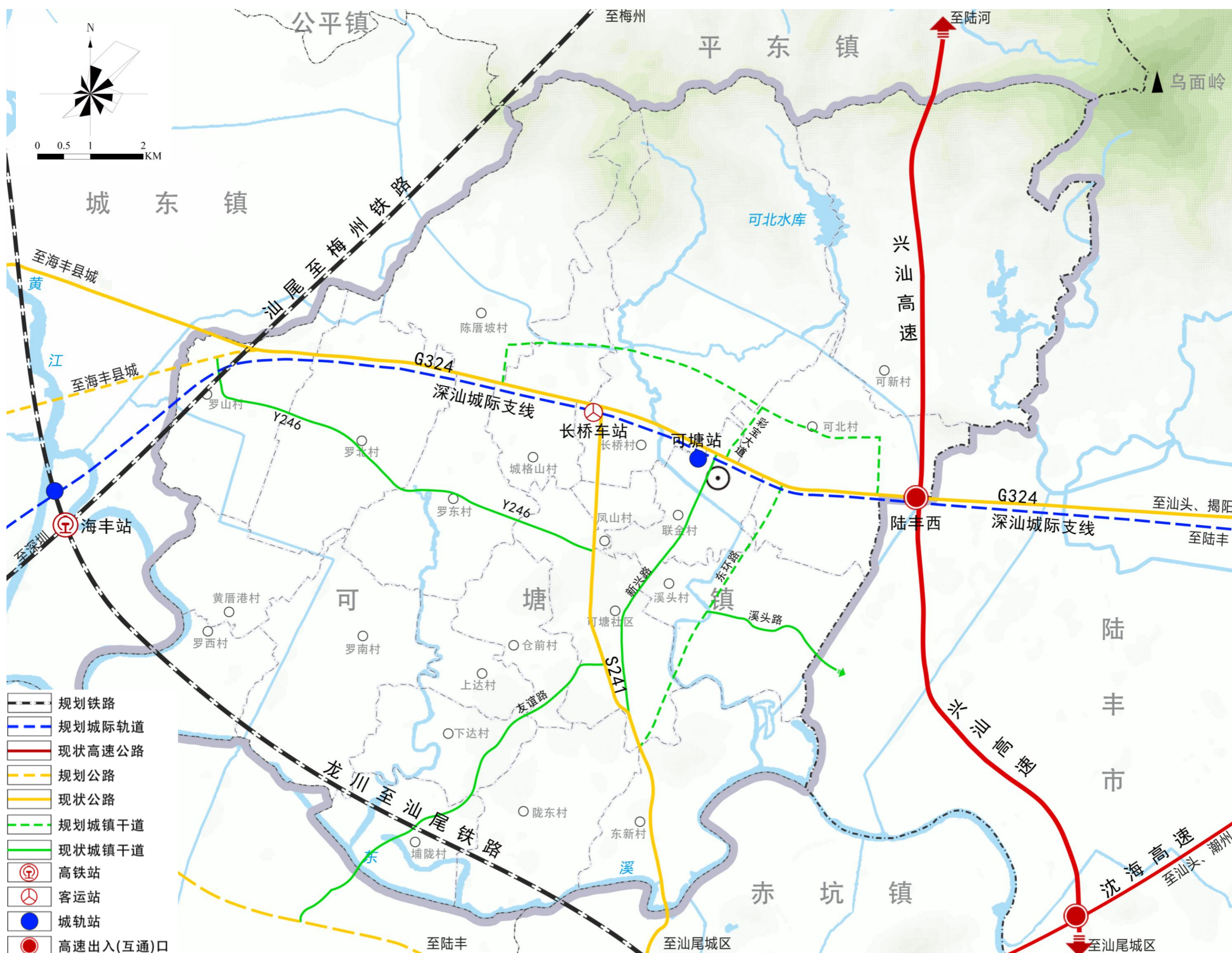
镇域生态系统保护规划图

08 构建外联内畅的综合交通体系

对外交通：依托兴汕高速、G324国道和S241省道联系周边地区。

“两横三纵”的镇域干路系统：“两横”是指G324国道和Y246乡道。“三纵”是指S241省道、新兴路-彩宝大道和东环线。

巩固“村村通、户户通”道路建设成果。结合宜居社区建设，逐步增加路网密度，提高道路质量和等级。



镇域综合交通规划图

09 建设完善公共服务体系



教育设施

推动义务教育资源均衡布局，通过新建学校、扩容改造等方式保障义务教育学位供给平衡。



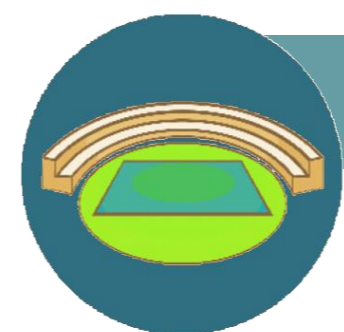
文化设施

规划形成“镇级文化设施-社区级文化设施”两级配置。保障镇区文化活动设施用地，建设可塘百姓舞台、惠民广场等公共空间。



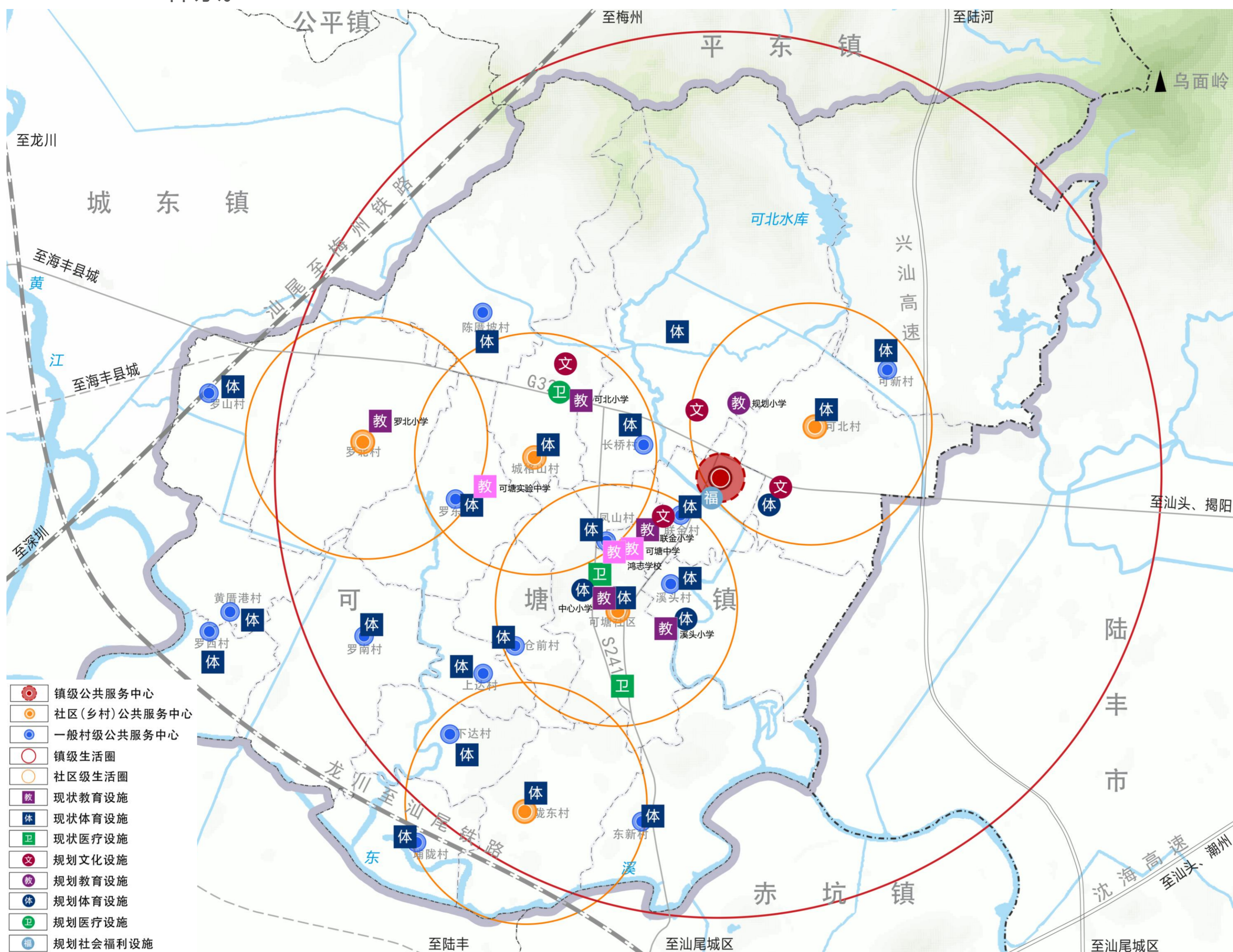
医疗卫生设施

建立以健康为中心、防治相结合的镇、村两级整合型医疗卫生服务新体系。



体育设施

加强公共体育设施建设在空间上均衡分布，引领公共体育服务从镇区中心向外围社区及村庄覆盖延伸。



镇域城乡生活圈和公共服务设施规划图

» 10 构建韧性基础设施体系



电力系统

完善电网网架结构，扩容现有变电站规模，新增变电站布点，增强供电能力，提高供电可靠性。



通信设施

实现全域5G网络全覆盖。加快镇域光网建设与升级改造，提升区域城域网与接入网的承载能力。



燃气设施

构建天然气与液化石油气共同供应的气源体系。以海丰县城现状海丰天然气储配站作为天然气气源，以在建的海丰分输站作为另一个气源，增强天然气保障能力。



给排水设施

完善供水设施建设，保证用水安全。建立完善“源头减排、管网排放、蓄滞削峰、超标应急”的排水防涝体系。



环卫设施

以“减量化、资源化、无害化”为原则，全面落实“分类投放、分类收集、分类运输、分类处理”，实现原生垃圾零填埋，垃圾分类全处理。



综合防灾体系

应按平战结合、平灾结合的原则，逐步建立城镇防灾系统，增强城镇综合防灾能力与防护能力，达到最佳的建设与防护效益。提升消防工作专业化、科学化、智能化水平。按VII度抗震设防。

11 镇区规划

镇区规划形成“一心双轴三片区”的空间规划结构。

“一心”，指综合服务中心，承担生活服务、行政办公、商业商贸等功能。

“双轴”，包括农旅联动轴和珠宝产业发展轴。

“三片区”，包括珠宝产业发展轴两侧的珠宝综合产业片区、农旅联动轴两侧的美丽圩镇服务片区及外围的现代乡村产业片区。



镇区功能结构图

》 12 分类引导村庄差异化发展

集聚提升类（5个行政村）

该类村庄重点持续改善农村人居环境，加强基础设施和公共服务体系建设，提高人居环境舒适度、基础设施完备度、公共服务便利度，促进人口与产业有序集聚提升。

城郊融合类（1个行政村）

该类村庄重点加快实现城乡人居环境、基础设施和公共服务共建共享，互联互通。充分发挥区位优势，逐步强化服务城市发展、承接城市功能外溢、满足城市消费需求能力，推动城乡产业、人才、资源等要素的双向流动，实现城乡融合一体化发展。

特色保护类（1个行政村）

该类村庄重点尊重原住民生态形态和生活习惯，持续改善人居环境，提升基础设施和公共服务，充分发挥历史文化、传统文化等优势，发展特色农业产业园、特色农产品，活化利用传统民居等发展乡村民宿、休闲度假、健康养生等旅游产业，发展壮大生态产业。

一般发展类（14个行政村）

该类村庄重点以统筹乡村基础设施和公共服务布局建设，开展农村人居环境整治提升，以普惠性、基础性、兜底性民生建设为重点，逐步补齐基础设施和公共服务短板。支持传统产业发展，盘活利用村庄资源发展壮大乡村产业。

» 13 规划传导与实施保障

加强规划传导与管控

落实
上位规划

传导
村庄规划

指引
详细规划

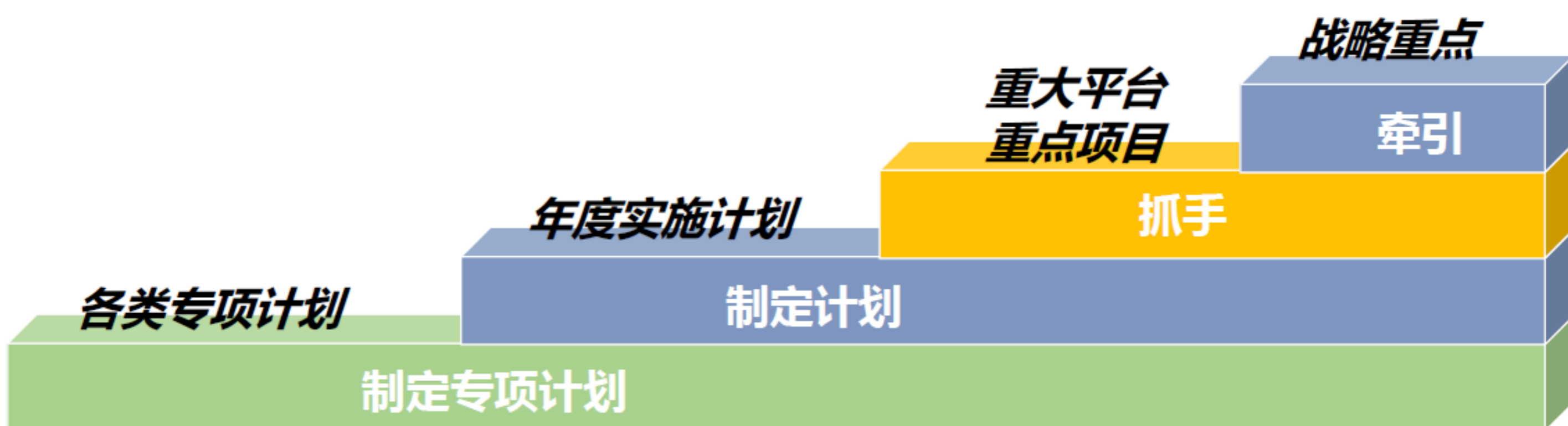
指导
专项规划

明确
强制内容

建立国土空间规划“一张图”

按照国土空间总体规划工作要求，形成城乡统筹、全域覆盖、要素叠加的“一张图”国土空间基础信息平台。

以重大平台和重点项目为引领编制年度实施计划



建立规划动态监测评估预警和考核机制

建立健全规划动态监测预警机制。

建立“一年一体检，五年一评估”的规划实施评估制度。