

平东

海丰县平东镇国土空间总体规划 (2021-2035年)

[公示稿]

海丰县平东镇人民政府

2024年9月

前言

坚持以习近平新时代中国特色社会主义思想为指导，全面贯彻党的二十大精神，深入贯彻习近平总书记对广东系列重要讲话、重要指示精神，坚持走中国式现代化道路，立足新发展阶段，完整、准确、全面贯彻新发展理念，服务和融入新发展格局，统筹发展与安全，以推动高质量发展为主题，以实施区域协调发展战略、区域重大战略、主体功能区战略、新型城镇化战略、乡村振兴战略为牵引，深入落实省委、省政府及市委、市政府决策部署和县委、县政府工作部署，坚持高水平保护，支撑高质量发展，创造高品质生活，实现高效能治理，统筹安排全域全要素空间资源布局，优化平东镇国土空间格局，加快推进城乡融合发展，改善人居环境品质和城乡品质风貌，支撑平东镇建设为特色农业产业强镇、“湖光山色”绿色发展先行区、海丰县现代化农文旅集聚地。

保护优先，绿色发展

城乡融合，协调发展

以人为本，注重品质

传承文化，彰显特色

侧重实施，加强联动

目 录

01 规划范围和期限

02 目标定位

03 发展规模

04 落实重要控制线

05 国土空间开发保护总体格局

06 构建“一心两带四区”的产业
发展布局

07 塑造“一屏一廊三片三点”蓝
绿共生生态空间

08 构建“内畅外联、服务可靠、
绿色智能、安全高效”的交通
系统

09 提高公服设施城乡覆
盖率

10 构建基础设施体系

11 分类引导村庄差异
化发展

12 规划传导与实施保障

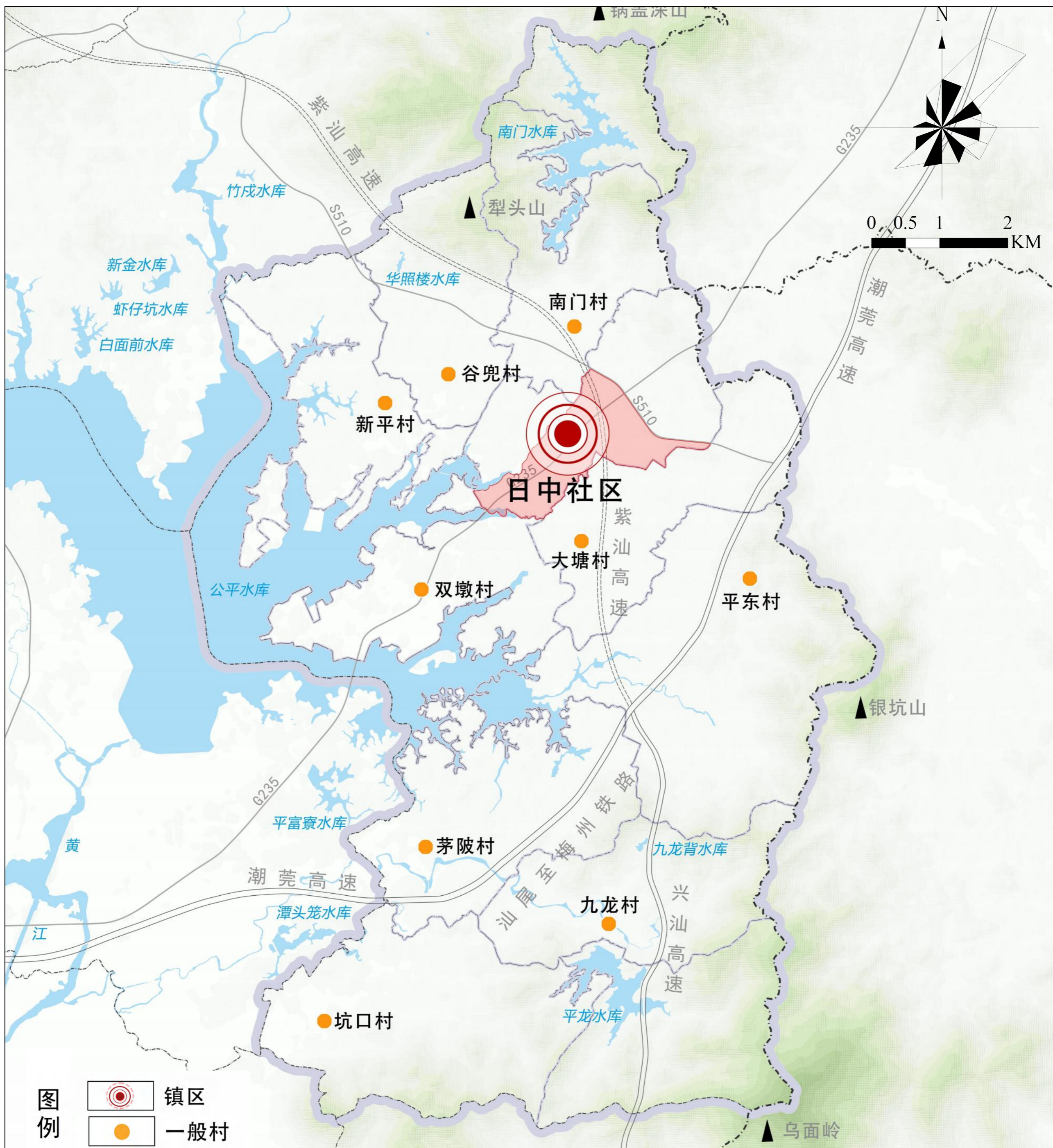
01 规划范围和期限

规划范围

平东镇所辖行政区域，总面积为133.8平方公里，下辖9个村委会和1个社区居民委员。镇区为日中社区及自然界线围合的区域，总面积3.38平方公里。

规划期限

本规划期限为2021年至2035年。其中，近期至2025年，远期至2035年，远景展望至2050年。



镇域城镇（村）体系规划图


》 02 目标定位

打造特色农业产业强镇、“湖光山色”绿色发展先行区、海丰县现代化农文旅集聚地。

充分利用粤港澳大湾区、汕尾城区和海丰县城的辐射带动，依托平东镇**革命老区镇**、公平水库**鸟类自然保护区**、南门水库**地方级森林自然公园**的资源禀赋，集中资源发展农业、农产品生产加工、农文旅产业等，把平东镇打造成为集现代农业、生态宜居、农文旅融合发展为一体的**特色农业产业强镇、“湖光山色”绿色发展先行区、海丰县现代化农文旅集聚地**。



特色农业产业强镇



“湖光山色”绿色发展先行区



海丰县现代化农文旅集聚地

》 03 发展规模

人口规模：预测至2035年，镇域常住人口0.99万人。

城镇化率：规划至2035年，城镇化率预期为60%。

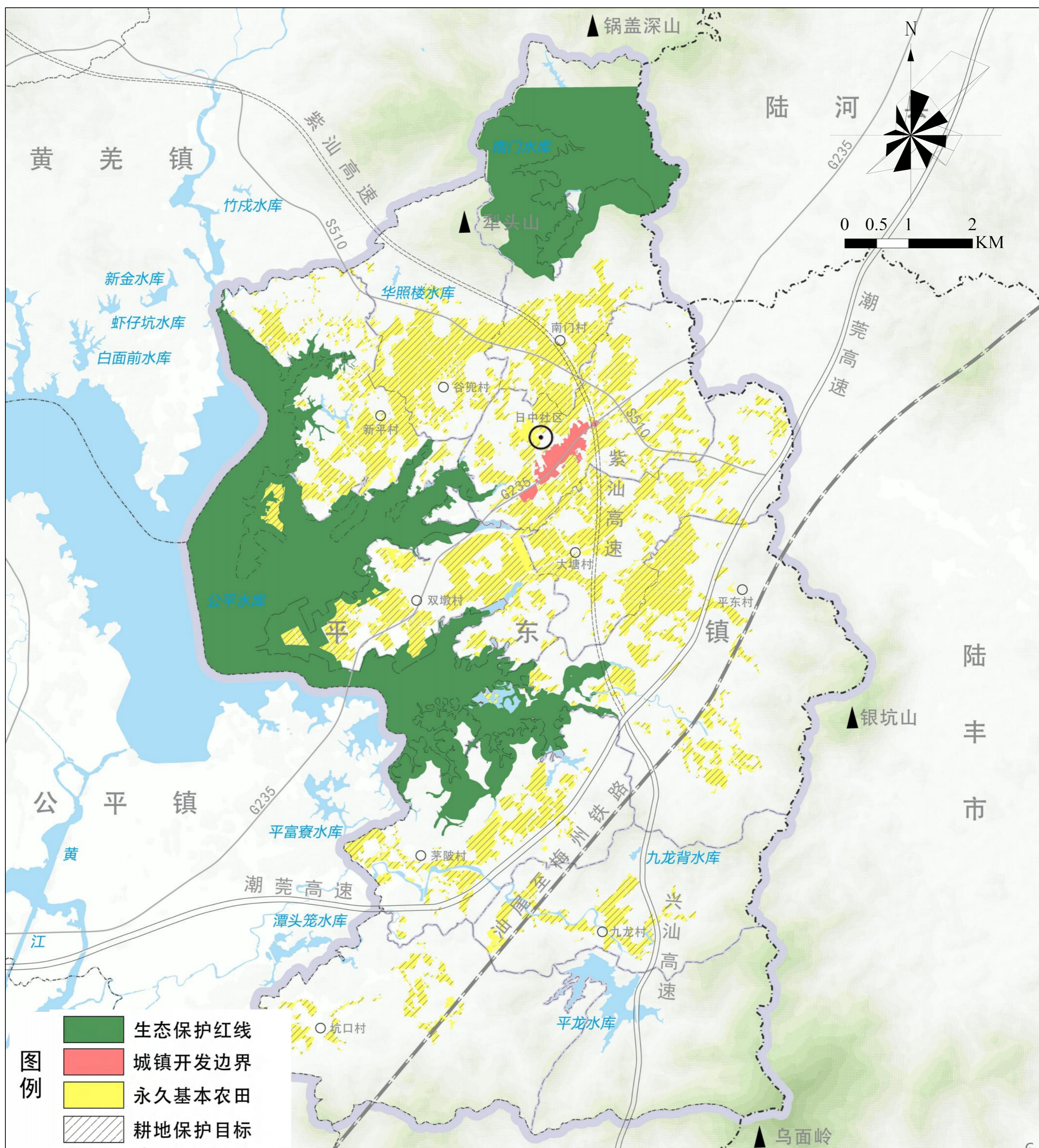
人均城镇建设用地：规划至2035年，全镇人均城镇建设用地面积不超过110平方米。

04 落实重要控制线

永久基本农田：
镇域范围内永久基本农田不低于20.76平方公里。

生态保护红线：
镇域范围内生态保护红线26.94平方公里。

城镇开发边界：
镇域内城镇开发边界0.46平方公里。



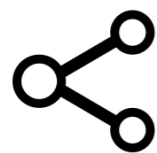
镇域国土空间控制线规划图

05 国土空间开发保护总体格局

构建“一核两轴多组团”国土空间开发保护总体格局。



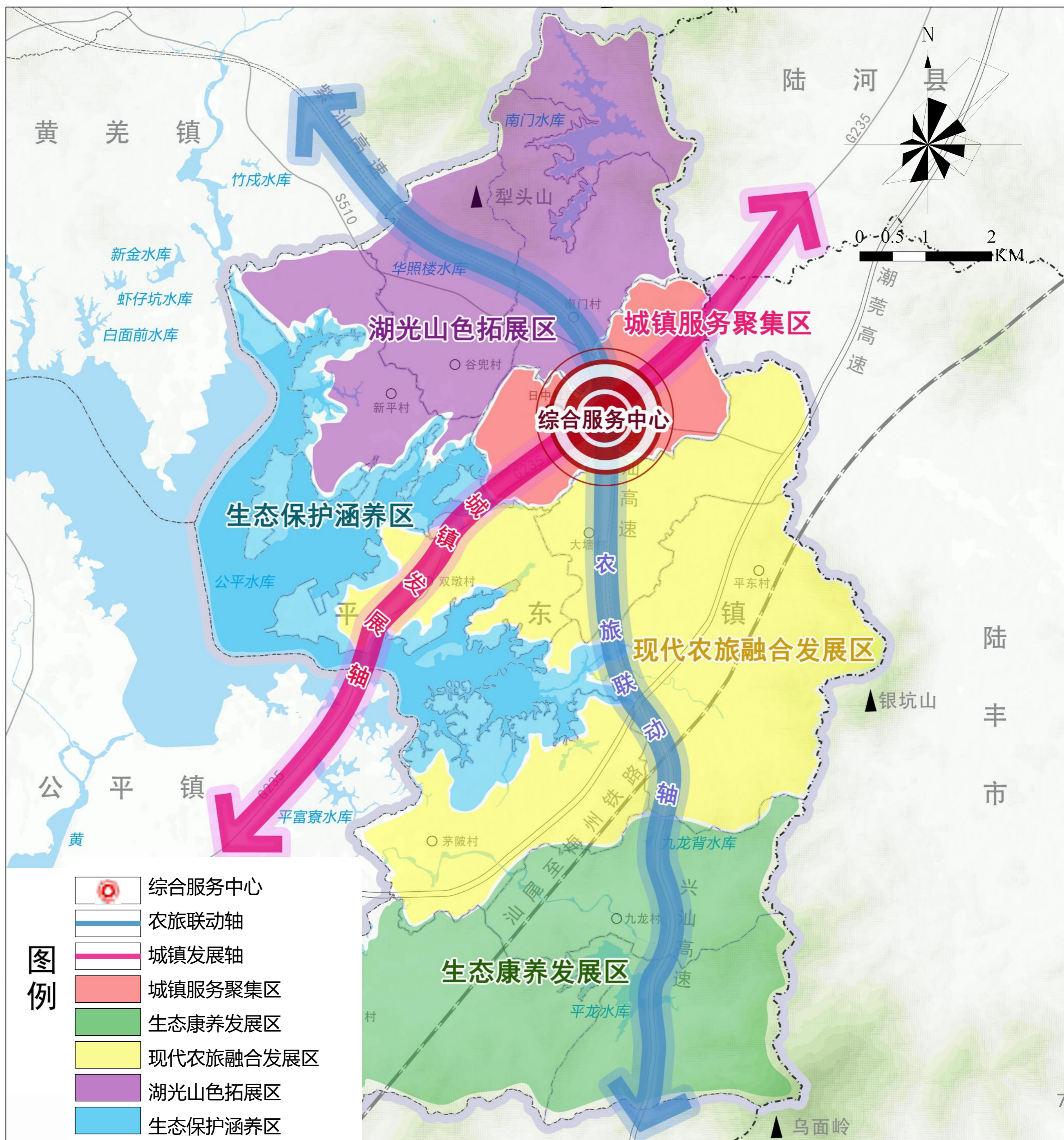
一核： 综合服务中心



两轴： 城镇发展轴、农旅联动轴



多组团： 城镇服务聚集区、湖光山色拓展区、生态保护涵养区、现代农旅融合发展区、生态康养发展区。

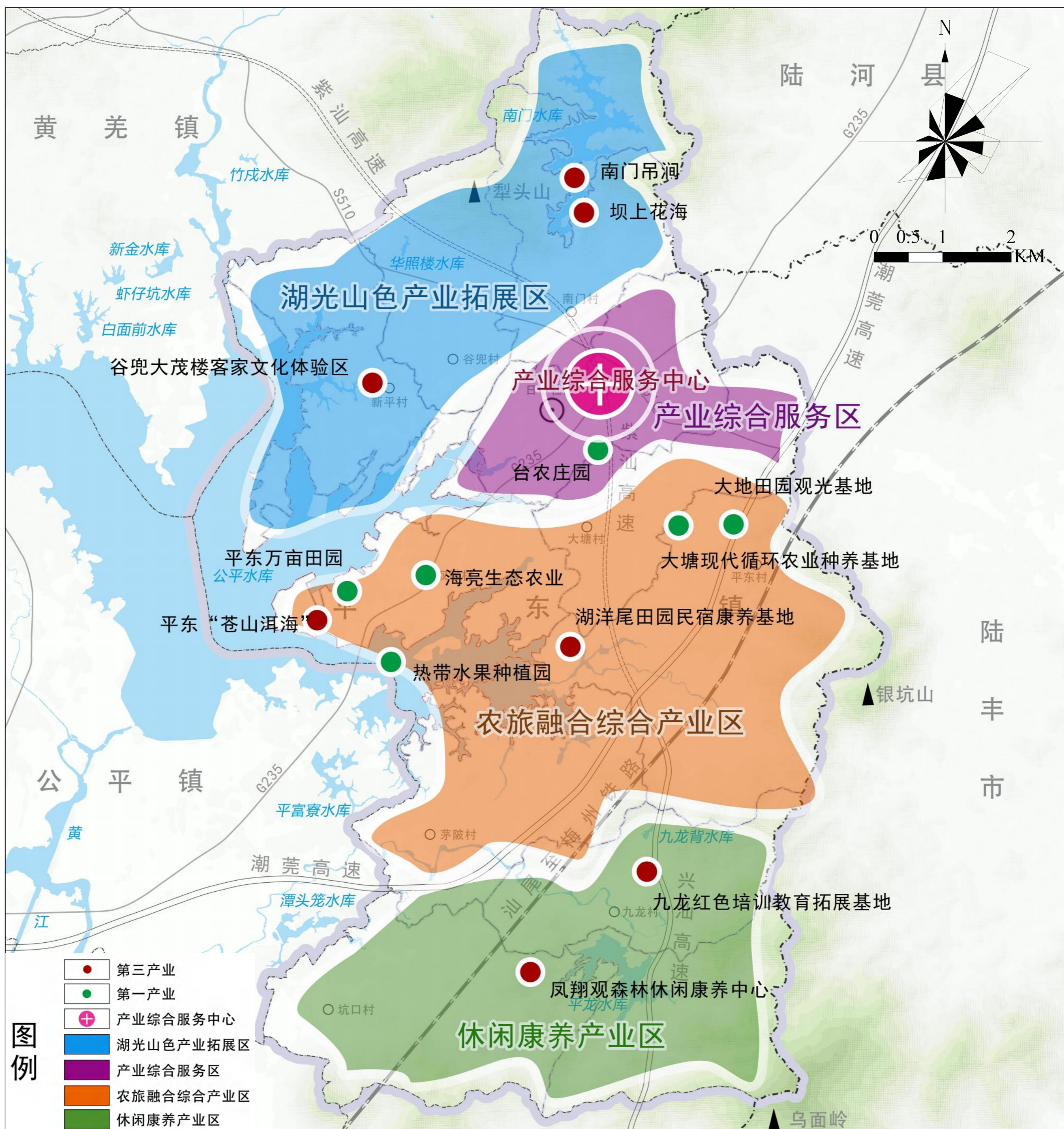


镇域国土空间总体格局规划图

06 构建“一心四区”的产业发展布局

形成“一心四区”，延链补链的产业空间布局。

- “一心”指以镇区、“台农庄”观光园等为核心，打造农业产业化联合体，建设平东镇现代产业综合服务中心。
- “四区”分别为产业综合服务区、“湖光山色”产业拓展区、农旅融合综合产业区和休闲康养产业区。



镇域产业发展布局规划图

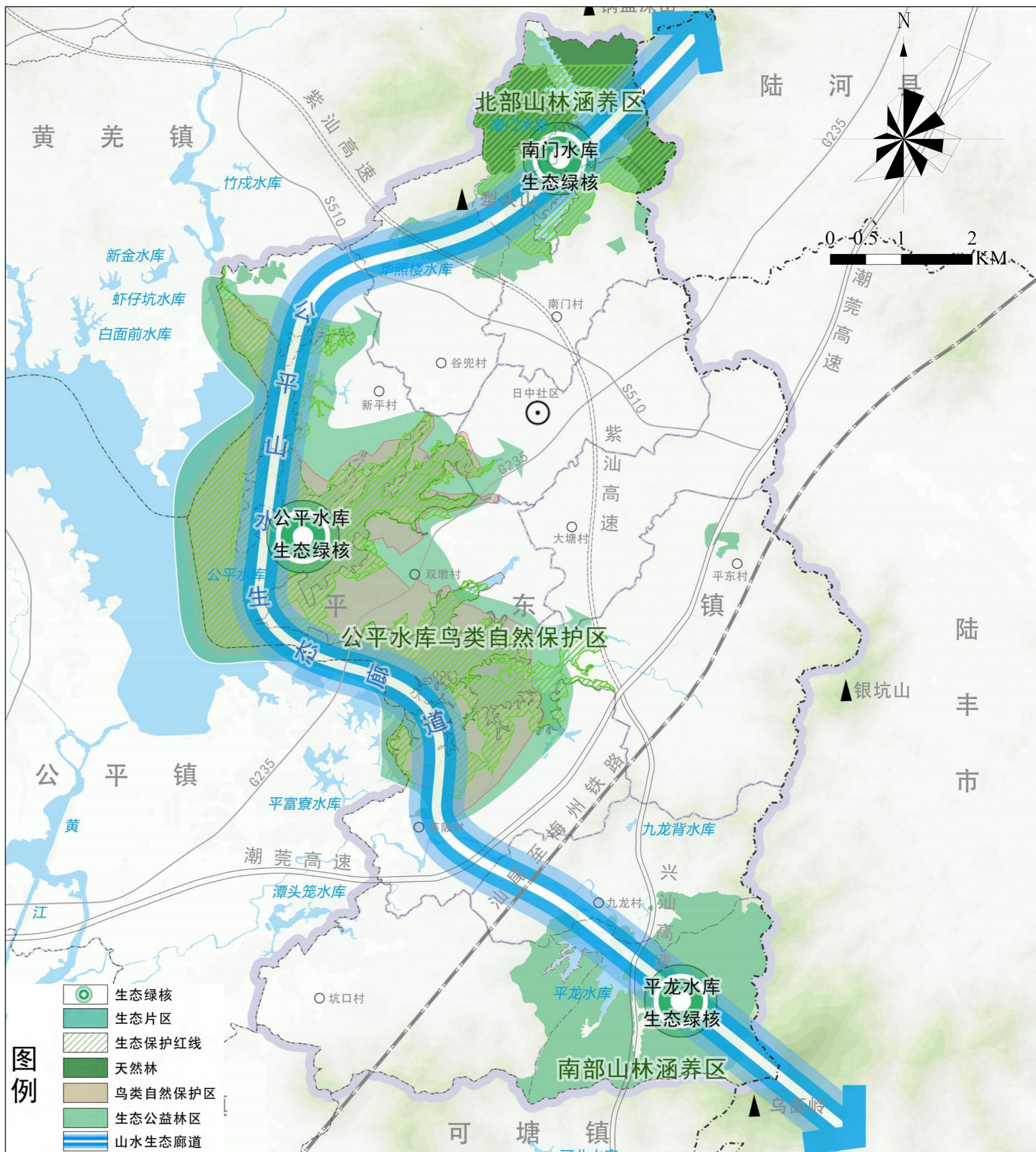
07 塑造“一屏一廊三片三点”蓝绿共生生态空间

“一屏”：公平水库生态屏障。

“一廊”：沿南门水库、公平水库、平龙水库生态廊道，串联自然空间。

“三片”：南门水库生态保育片区、公平水库水鸟保护生态片区、平龙水库生态片区。

“三点”：以湿地保育为主的公平水库水鸟保护湿地生态绿核，以绿美生态为主的南门水库生态绿核，以生态公益林为主的平龙水库生态绿核。



镇域生态系统保护规划图

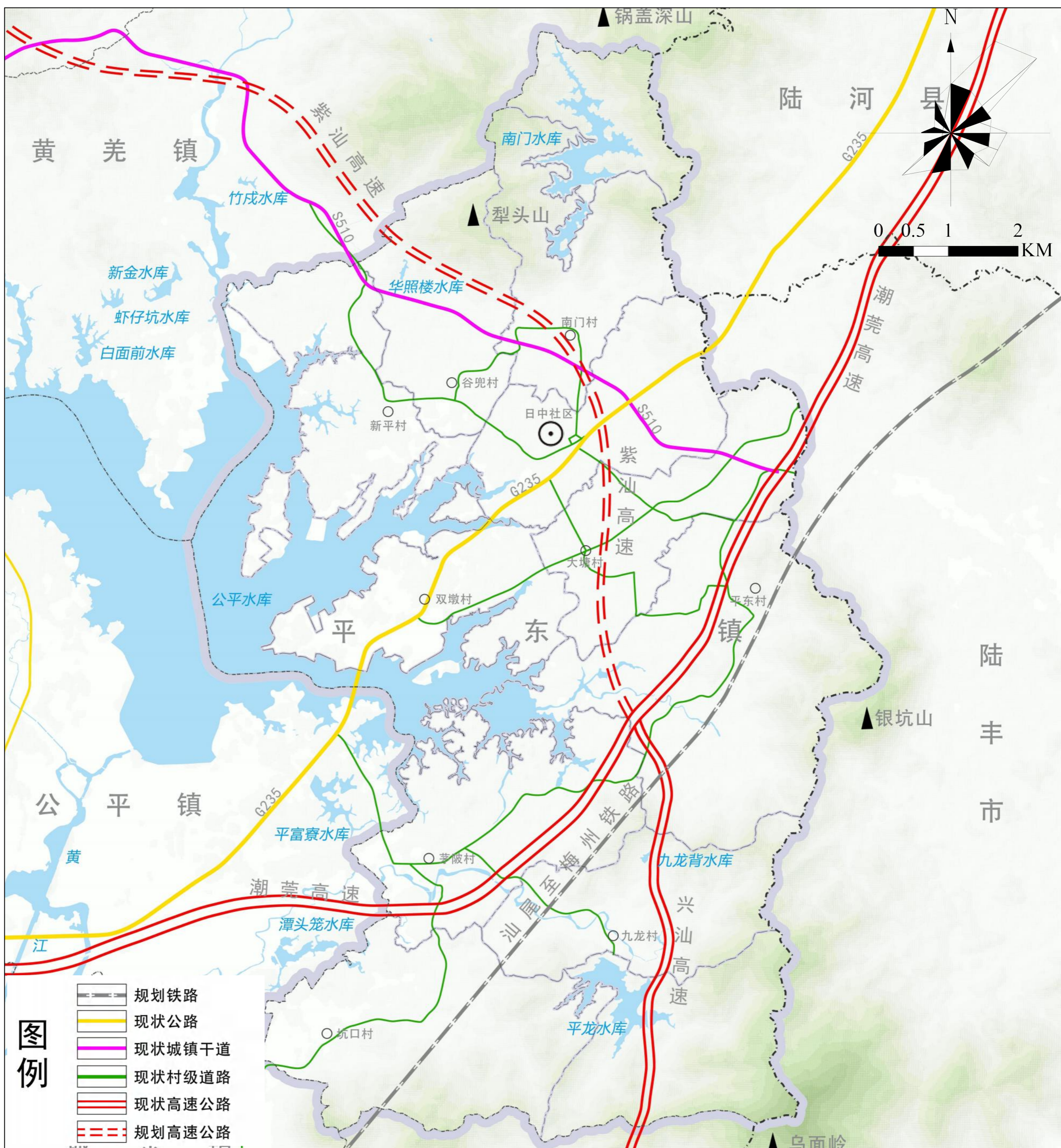
08 构建“内畅外联、服务可靠、绿色智能、安全高效”的交通系统

强化通道，快速衔接：聚焦高速、国道、省道及主干道建设。

带动产业，支撑城乡：推动交通发展与城乡空间布局、土地利用相协调，实现交通组织模式与城乡空间发展模式的高效衔接。

理清功能，融合发展：综合考虑交通、游憩、娱乐、购物等旅游要素和旅游资源开发，构建“快进”“慢游”的综合旅游交通网络。

强化辐射，提升品质：建设以人为本，城乡道路一体、城乡公交一体、城乡出行一体“三位一体”的交通体系。



镇域综合交通规划图

09 提高公服设施城乡覆盖率



教育设施

推动义务教育资源均衡布局，通过扩容改造等方式保障义务教育学位供给平衡。



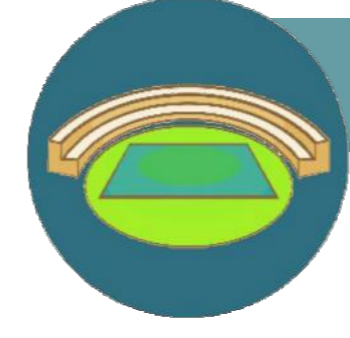
文化设施

打造满足不同群体需求的文化设施体系，规划形成“镇级文化设施-社区级文化设施”两级配置。



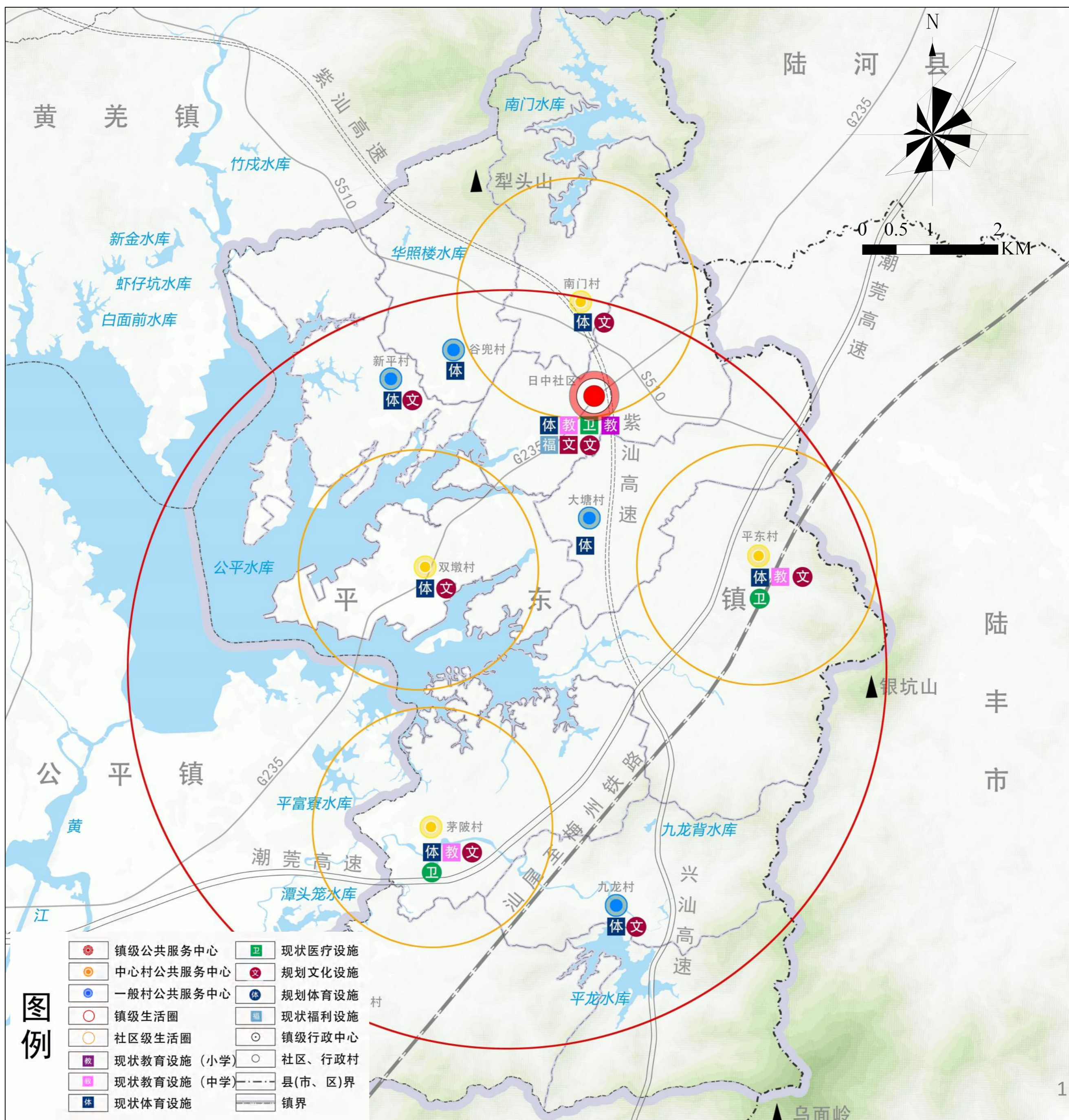
医疗卫生设施

建立以健康为中心、防治相结合的镇、村两级整合型医疗卫生服务新体系。



体育设施

完善镇级、村级两级配置体育设施网络，形成多元化的体育健身资源保障体系。



镇域城乡生活圈和公共服务设施规划图

» 10 构建基础设施体系

给水工程

保证供水安全和可靠性，供水干管采用环状管网，统一规划，分期建设，提升供水安全保障率。

污水工程

加快城镇截污干管系统建设，完善镇区内各排水区域污水的收集管道，提高污水收集率。

雨水工程

建立完善“源头减排、管网排放、蓄滞削峰、超标应急”的排水防涝体系。

电力工程

建设安全高效、供电可靠的电力系统。完善变电站布点，完善电网网架结构，增强供电能力，提高供电可靠性。

通信工程

优化通信端局及区域通信机房布局，鼓励通信机房、基站、管道等通信设施合建，推动设备智慧化数字化应用，全面建设能力充足、高速泛在、互联共享的通信基础设施网络体系。

燃气工程

坚持“多源保障、因地制宜、合理利用”的方针，构建天然气与液化石油气共同供应的气源体系。

环卫工程

全面落实“分类投放、分类收集、分类运输、分类处理”。

» 12 规划传导与实施保障

规划传导与管控

落实市县国土空间总体规划：严格落实上级下达的约束性指标，进一步细化分区及用途管制，科学制定各类空间开发保护行为的指引与管控规则，确保约束性指标规划期内不突破，预期性指标努力完成。

统筹安排指导专项规划：开展道路交通、教育医疗、综合防灾、矿产资源利用、产业发展等专项规划编制或修编工作时，确保专项规划确定的发展方向、目标定位、总体布局、重点项目、重大政策等服从国土空间总体规划，并将镇级国土空间总体规划明确的约束性指标和刚性管控要求全部予以落实。

传导和指引约束详细规划：开展村庄规划以及控制性详细规划时，应遵守国土空间总体规划相关指标要求并对具体地块用途和开发强度等做出实施性安排。

近期行动计划与重大项目保障

制定近期行动规划

推进重大项目用地保障

推进重大项目用地保障

实施保障措施

加强组织领导

加强实施监督

建立动态监测预警机制