

赤坑荔枝

海丰县赤坑镇国土空间总体规划 (2021-2035年)

[公示稿]

海丰县赤坑镇人民政府

2024年10月

丰隆米业

前言

坚持以习近平新时代中国特色社会主义思想为指导，全面贯彻党的二十大精神，深入贯彻习近平总书记对广东系列重要讲话、重要指示精神，坚持走中国式现代化道路，立足新发展阶段，完整、准确、全面贯彻新发展理念，服务和融入新发展格局，统筹发展与安全，以推动高质量发展为主题，以实施区域协调发展战略、区域重大战略、主体功能区战略、新型城镇化战略、乡村振兴战略为牵引，抢抓“双区”建设战略机遇，深入落实省委、省政府及市委、市政府决策部署和县委、县政府工作部署，坚持高水平保护，支撑高质量发展，创造高品质生活，实现高效能治理，统筹安排全域全要素空间资源布局，优化赤坑镇国土空间格局，加快推进城乡融合发展，改善人居环境品质和城乡品质风貌，将赤坑镇建设为城乡融合发展、产业经济高质量发展、生态环境优美安全的新型城镇化重点镇。

保护优先，绿色发展

城乡融合、协调发展

以人为本，注重品质

传承文化，彰显特色

侧重实施，加强联动

01 规划范围和期限

规划范围：本规划国土空间范围包含镇域和镇区两个空间层次。镇域范围为海丰县赤坑镇所辖行政区域，总面积为105.10平方公里，下辖1个社区（青坑社区）和18个行政村（南土村、下兰村、古流村等）。镇区范围为青坑社区和岗头村的行政边界以及自然界线围合的区域，总面积2.31平方公里。

规划期限：本规划期限为2021年至2035年。其中，近期为2021-2025年，远期为2026-2035年，远景展望至2050年。

注：因数据口径不同，图纸长吉村范围包含长围村、吉屿村；三联村范围包含仁家村、社美村。下同。



镇域城镇（村）体系规划图

》 02 发展定位

国家农业产业强镇、广东省农业专业镇。

加快推动海丰白虾、丝苗米产业高质量发展，围绕种养殖和旅游观光一体化发展农业强镇，以产业振兴助推乡村振兴；加快建设集现代化种植、冷链、海外运输为一体的荔枝种植基地，强化科技支撑，提升品牌效应，培育形成广东省荔枝产业科技创新示范镇，推动产业转型升级。

汕尾市商贸物流枢纽城镇

提升赤坑的汕尾市商贸物流城镇地位，加强物流集散辐射功能，以打造海丰县南部商贸物流枢纽为目标，紧抓入选广东省“百千万工程”示范引领镇的发展机遇，重点突出城镇建设和商贸物流产业聚集发展。

宜居宜业宜游现代物流镇

推动赤坑城镇发展区高质高效发展，培育创建功能齐全、活力迸发的商贸物流强镇。强化与海丰县城、汕尾城区的协同、融合发展，提升城镇基础设施、公共服务设施水平，增强综合承载能力，提高土地利用效率。

》 03 发展规模

人口规模：规划至2035年，镇域常住人口预期为3.01万人。

城镇化率：规划至2035年，城镇化率预期为70%。

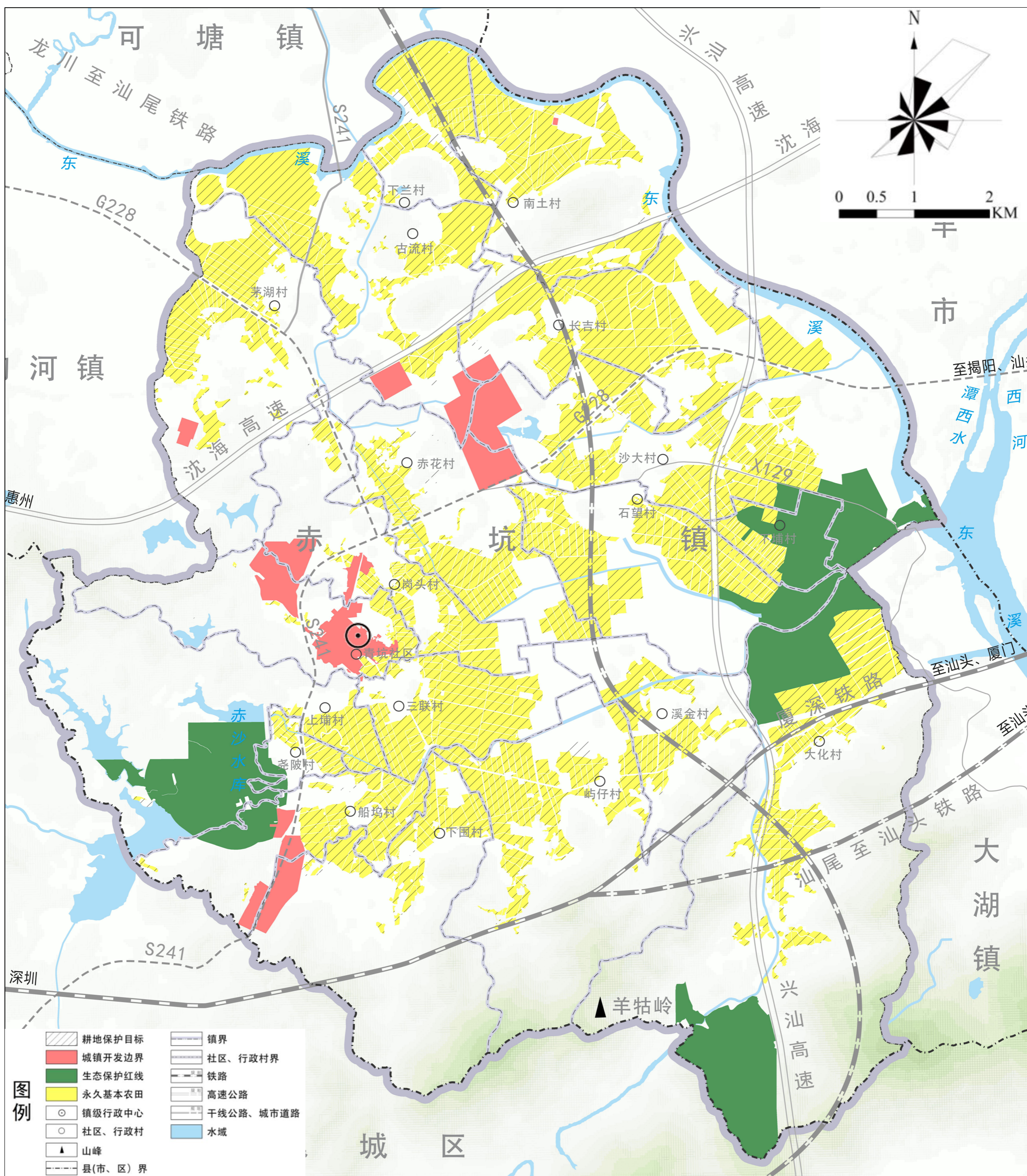
人均城镇建设用地：规划至2035年，全镇人均城镇建设用地面积不超过110平方米。

04 落实重要控制线

耕地和永久基本农田：规划至2035年，全镇耕地保有量不少于28.32平方公里（4.25万亩），永久基本农田不低于27.76平方公里（4.16万亩）。

生态保护红线：根据上层规划下达的生态保护红线数据，赤坑镇生态保护红线共计7.37平方公里。

城镇开发边界：规划至2035年，镇域内城镇开发边界2.76平方公里。



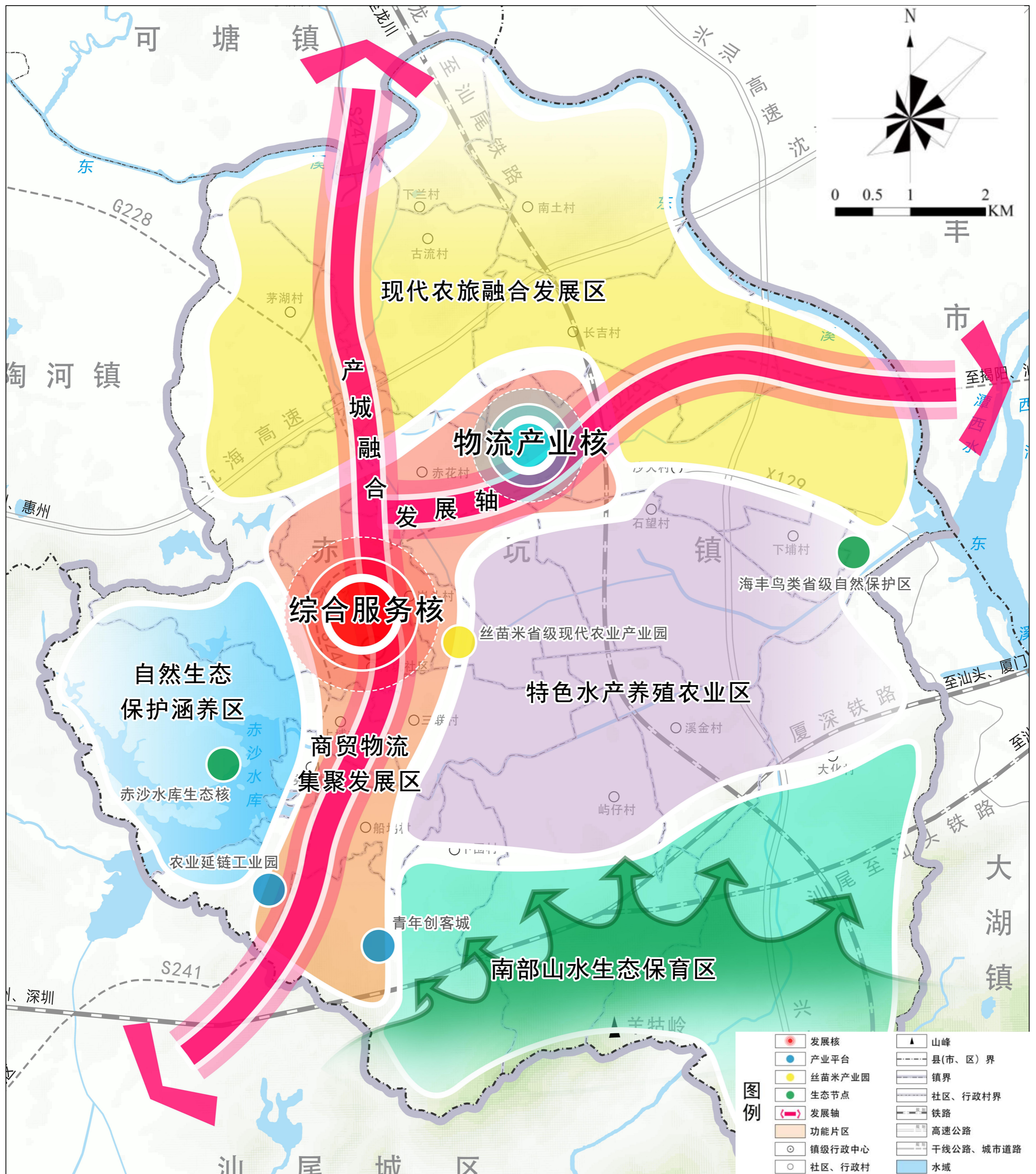
镇域国土空间控制线规划图

05 国土空间开发保护总体格局

构建“蓝绿交织，田城相拥”国土空间开发保护总体格局。

蓝绿交织：以大屏山、羊牯岭、大化山为核心，维育生态保护廊道；以东溪河、公平灌渠-赤沙水库饮用水水源保护区为主脉，构建赤坑镇蓝色生态轴带。

田城相拥：依托S241省道、Y316乡道等区域交通主通道，构建商贸物流集聚发展区，打造镇区发展极核，加快商贸物流产业发展步伐。



镇域国土空间总体格局规划图

06 营造特色高效的农业空间

推动形成“四区多核”的农业生产格局。

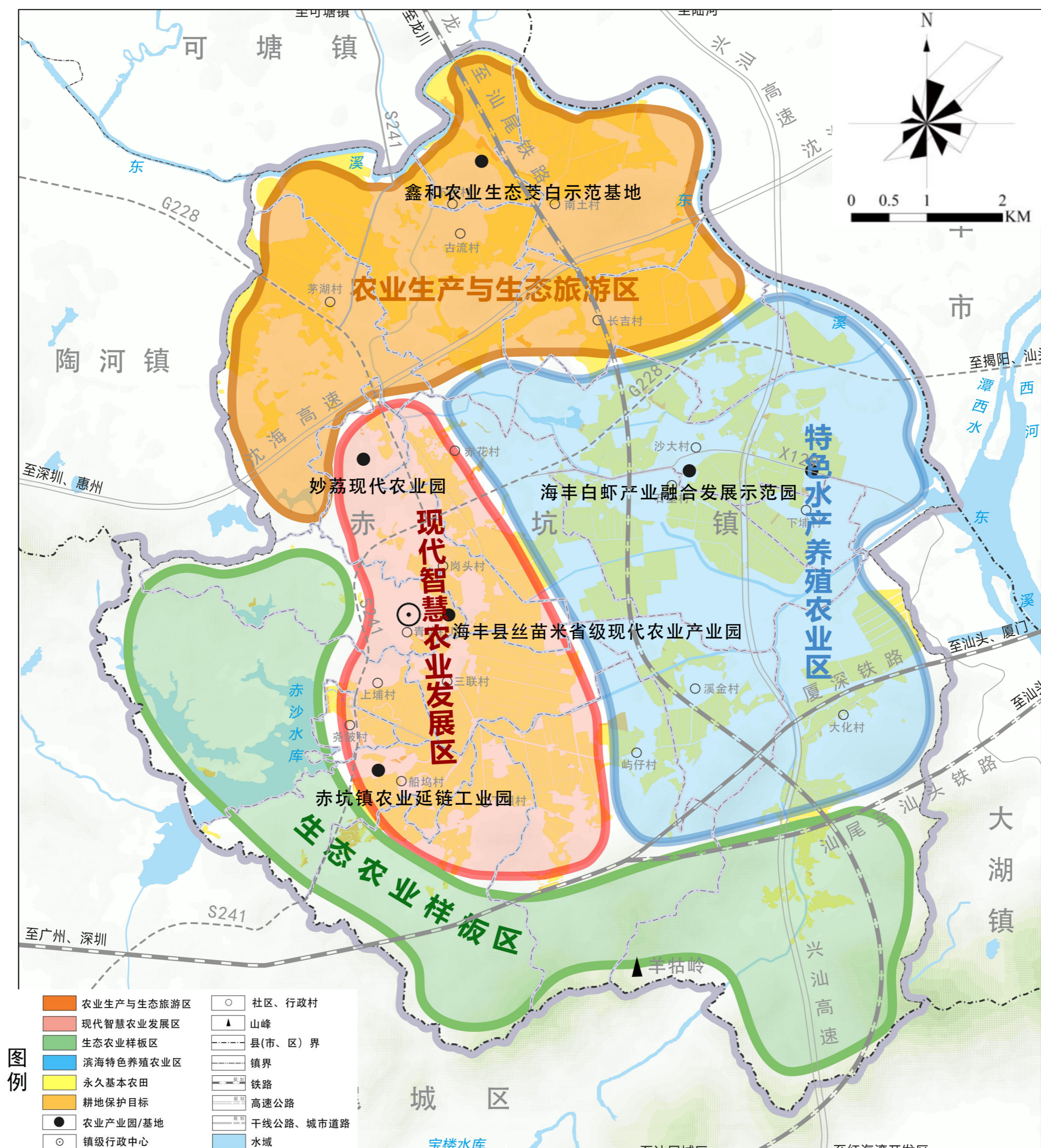
“四区”即农业生产与生态旅游区、现代智慧农业发展区、特色水产养殖农业区、生态农业样板区四大片区。“多核”即多个特色农业产业园区、基地和资源点等。

保障农业发展平台用地，推进现代农业产业园发展。

结合赤坑镇资源禀赋，发展精细农业，保障建设一批标准化种植（养殖）示范基地。以调结构、扩规模、抓龙头、创品牌、全链条、增效益为主攻方向，积极推动园区建设、品质提升、品牌运营、产业管理、智慧科技。

“一镇一业，一村一品”，构建“一业带百业”新农业发展格局。

推动农文旅融合发展，延长农业产业链条，形成产业功能互补格局，促进富民兴村。



镇域农业空间规划图

07 塑造蓝绿共生的生态空间

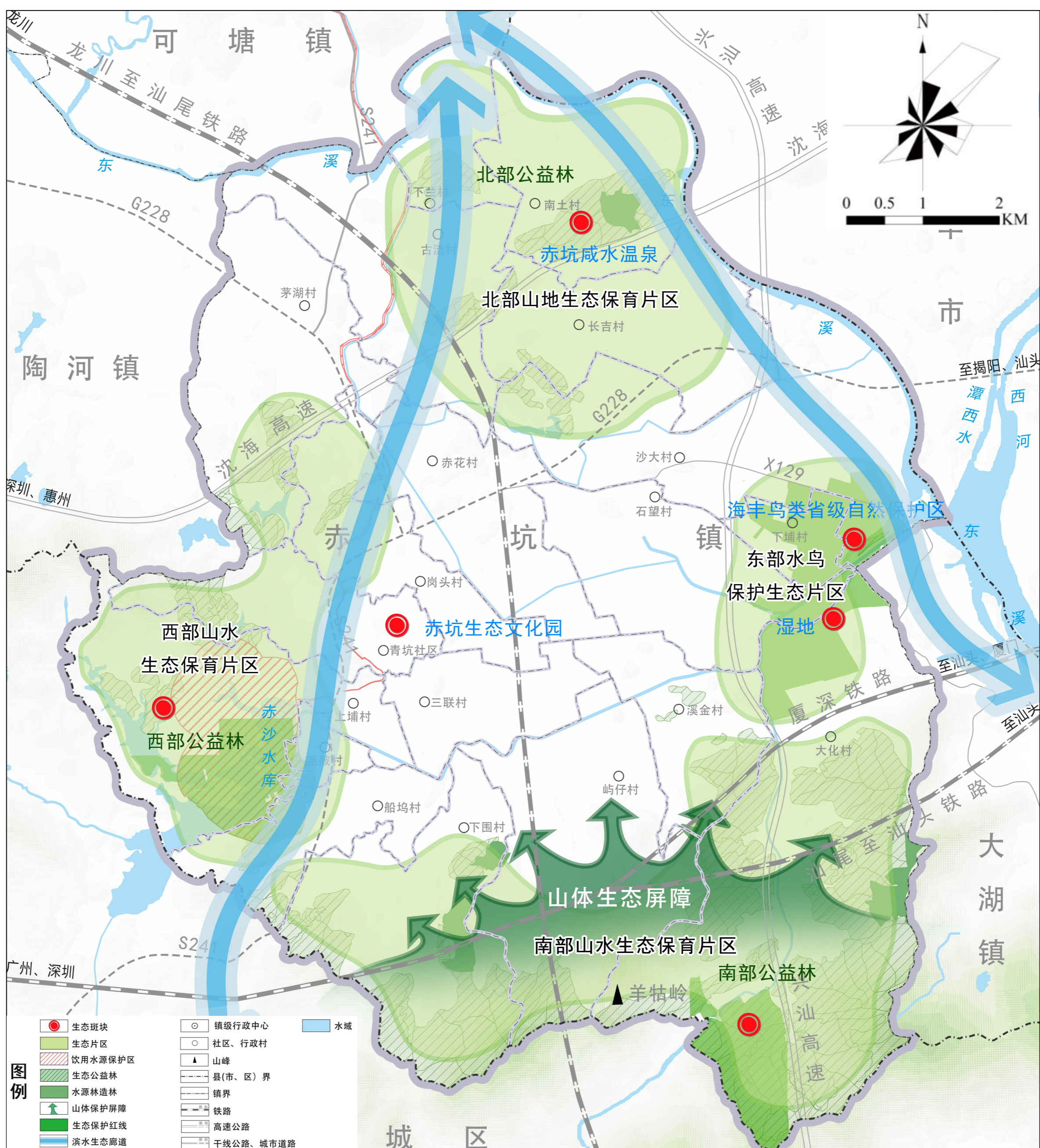
“一屏二廊四片多点”的生态空间格局。

“一屏”，指大屏山、羊牯岭、大化山等构成山体生态屏障。

“二廊”，指公平灌渠-赤沙水库饮用水水源保护区和东溪河滨水生态廊道。

“四片”，指依托生态公益林、水鸟保护区、赤沙水库等生态保护区域形成的山脉生态廊道和生态片区。

“多点”，指以湿地保育为主的海丰鸟类自然保护区，以水源保护为主的赤沙水库，以生态保育为主的生态公益林和以生态观光旅游的赤坑咸水温泉和赤坑生态文化园等。



镇域生态系统保护规划图

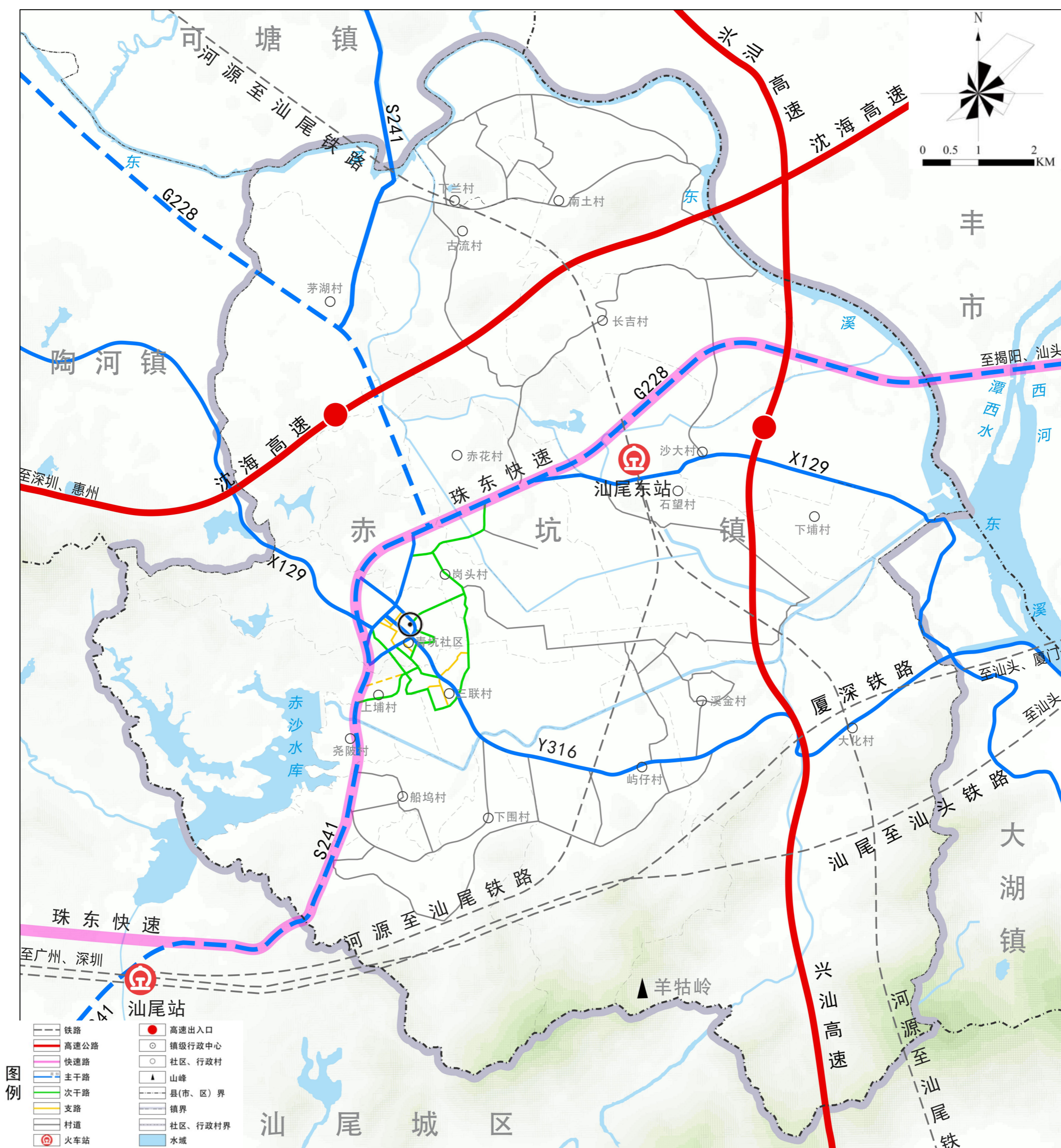
08 构建“内联外通、通村入户、低碳共享、高效便捷”的交通系统

内外联通：形成“两高一普”的轨道交通网络体系。构建“两横一纵”的高快速路和“一横一纵”的对外主干路交通骨架。形成“三横一纵”的镇域干路系统。

通村入户：巩固“村村通、户户通”道路建设成果，结合宜居社区建设，逐步增加路网密度，提高道路质量和等级。

低碳共享：坚持公交优先理念，引导赤坑镇村公共交通协调发展，结合镇域内交通网络建设公共交通系统。

高效便捷：采用“高标供给，标准建设，科学引导”的停车供给规划思路，构建“高质量发展、立体高效”的静态停车体系。



镇域综合交通规划图

09 建设完善的公共服务体系



教育设施

推动义务教育资源均衡布局，通过对义务教育学校扩容提质，保障义务教育学位供给平衡。



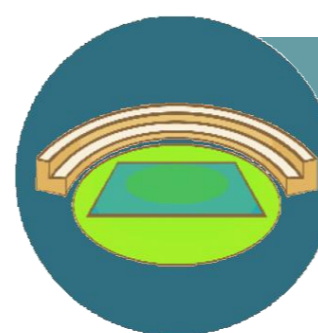
文化设施

打造定位准确、层次分明、满足不同群体需求的文化设施体系，根据15分钟生活圈配置，规划形成“镇级文化设施-村级文化设施”两级配置。



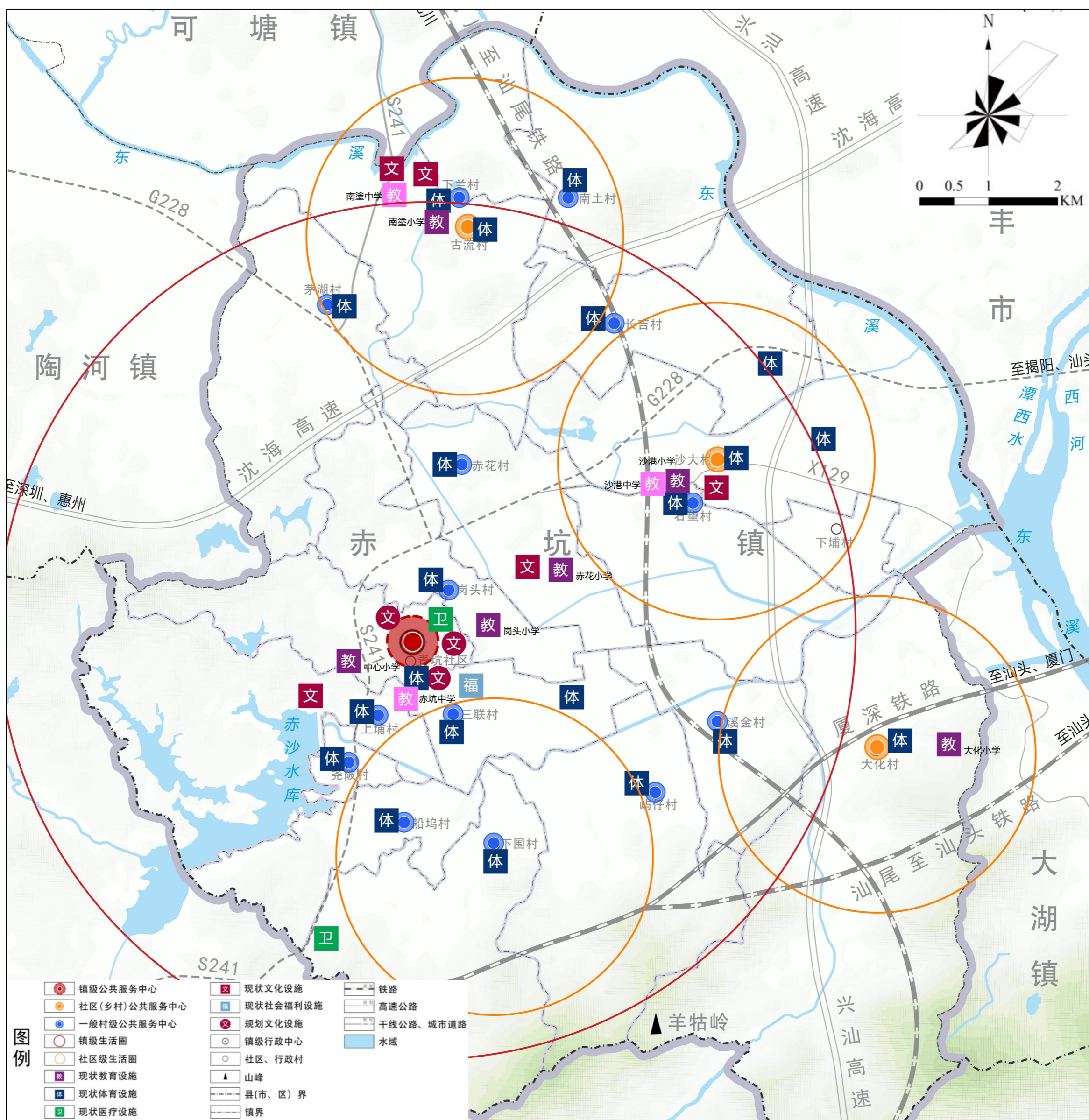
医疗卫生设施

以赤坑镇卫生院为医疗服务核心，以各村卫生站建设为辅助，以防疫保健、社区卫生服务网络为基础。



体育设施

规划完善镇级、社区级两级配置体育设施网络，加强公共体育设施建设在空间上均衡分布。



镇域城乡生活圈和公共服务设施规划图

» 10 构建韧性基础设施体系



电力系统

建设安全高效、供电可靠的电力系统。新增变电站布点，完善电网网架结构，增强供电能力，提高供电可靠性。



通信设施

优化通信端局及区域通信机房布局，鼓励通信机房、基站、管道等通信设施合建，推动设备智慧化数字化应用，全面建设能力充足、高速泛在、互联共享的通信基础设施网络体系。



燃气设施

坚持“多源保障、因地制宜、合理利用”的方针，构建天然气与液化石油气共同供应的气源体系。



给排水设施

为保证供水安全和可靠性，供水干管采用环状管网，统一规划，分期建设，提升供水安全保障率。



环卫设施

以“减量化、资源化、无害化”为原则，全面落实“分类投放、分类收集、分类运输、分类处理”，实现原生垃圾零填埋，垃圾分类全处理。



综合防灾体系

应按平战结合、平灾结合的原则，逐步建立城镇防灾系统，增强城镇综合防灾能力与防护能力，达到最佳的建设与防护效益。坚持以防为主、防抗救相结合，坚持常态减灾和非常态救灾相统一，加强地震灾害风险普查，提高监测预警发布能力，增强全民防灾减灾意识。

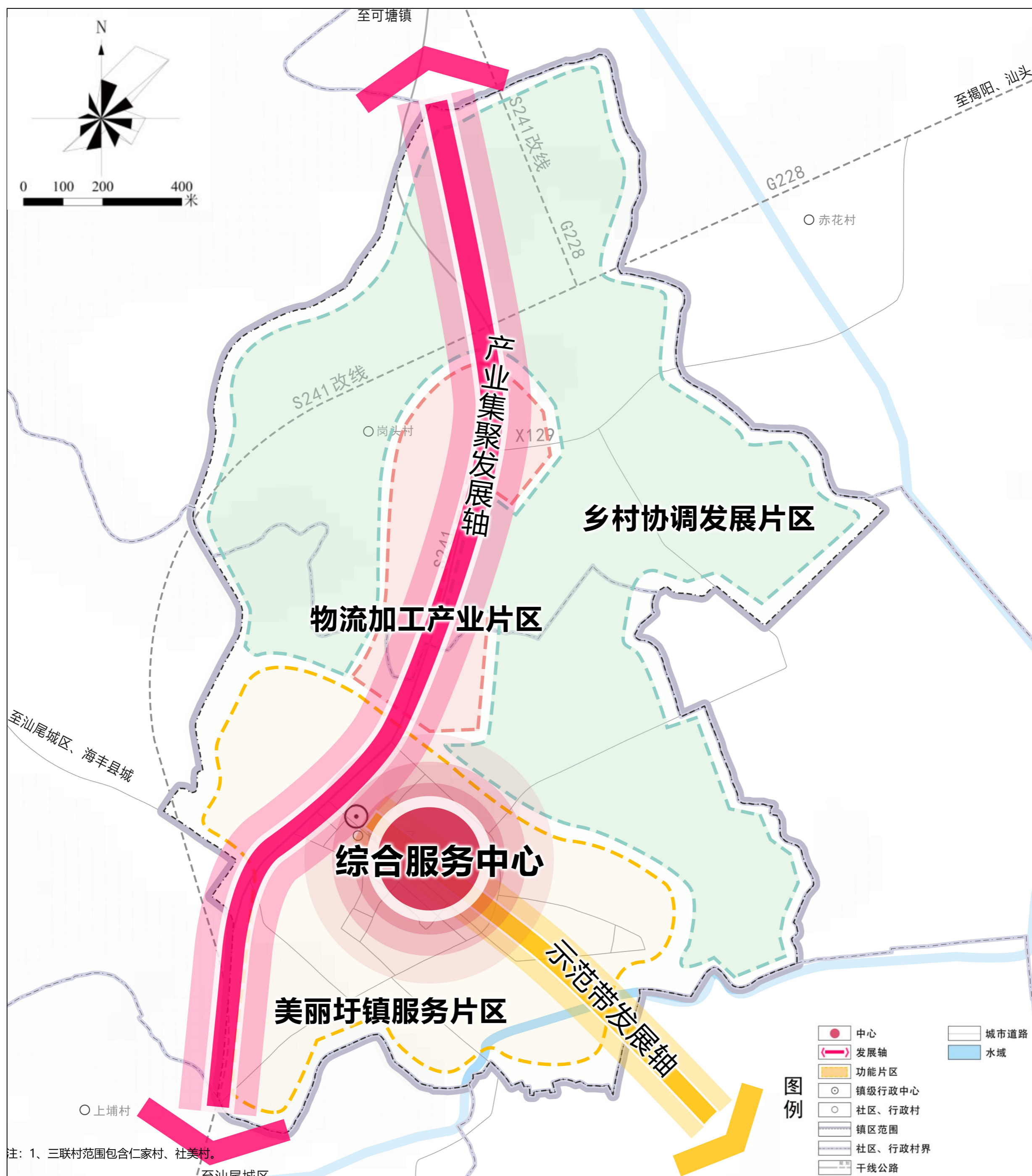
11 镇区规划

镇区规划形成“一心双轴三片区”的空间规划结构。

“一心”，指综合服务中心，承担生活服务、行政办公、商业商贸、文化休闲等功能。

“双轴”，包括示范带发展轴和产业集聚发展轴。

“三片区”，包括产业集聚发展轴两侧的物流加工产业片区、示范带发展轴两侧的美丽圩镇服务片区及外围的乡村协调发展片区。



镇区功能结构图

12 分类引导村庄差异化发展

集聚提升类

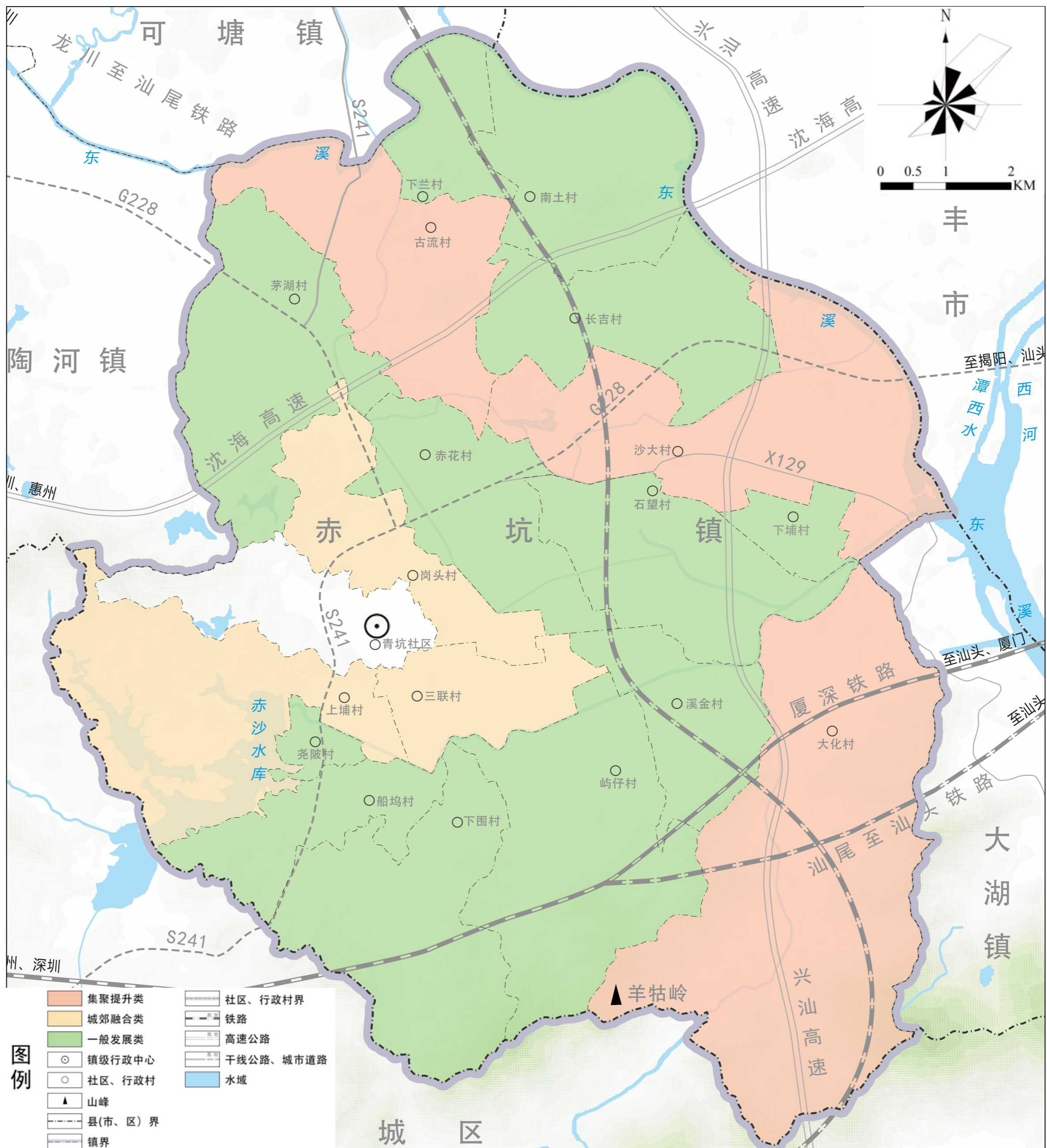
该类村庄重点持续改善农村人居环境,加强基础设施和公共服务体系建设,提高人居环境舒适度、基础设施完备度、公共服务便利度,促进人口与产业有序集聚提升。

城郊融合类

该类村庄重点加快实现城乡人居环境、基础设施和公共服务共建共享,互联互通。充分发挥区位优势,逐步强化服务城市发展、承接城市功能外溢、满足城市消费需求能力,推动城乡产业、人才、资源等要素的双向流动,实现城乡融合一体化发展。

一般发展类

该类村庄重点以统筹乡村基础设施和公服布局建设,开展农村人居环境整治,逐步补齐基础设施和公服短板。支持传统产业发展,盘活村庄资源发展壮大乡村产业。



村庄建设分类引导图

13 规划传导与实施保障

规划传导

落实市县国土空间总体规划：严格落实上级下达的约束性指标，进一步细化分区及用途管制，科学制定各类空间开发保护行为的指引与管控规则，确保约束性指标规划期内不突破，预期性指标努力完成。

衔接和指导约束专项规划：开展道路交通、教育医疗、综合防灾、矿产资源利用、产业发展等专项规划编制或修编工作时，确保专项规划确定的发展方向、目标定位、总体布局、重点项目、重大政策等服从国土空间总体规划。

传导和指引约束详细规划：开展村庄规划以及控制性详细规划时，应遵守国土空间总体规划相关指标要求并对具体地块用途和开发强度等做出实施性安排。

近期行动计划与重大项目保障

制定近期行动规划：以发展重点为牵引，与汕尾市、海丰县重大项目、国民经济和社会发展“十四五”规划相衔接，确定建设用地指标等资源配置方式，指导城乡建设和土地利用管理，加强对规划目标任务的分解落实和实施推动。

推进重大项目用地保障：加强对上级国土空间规划目标任务的落实和实施推动，统筹安排好重大平台、重点项目、重大工程建设计划。

有序合理推进城市更新进程：发挥城市更新规划统筹作用，编制城市更新专项规划和年度实施计划，系统谋划城市更新工作目标、重点任务和实施措施，划定城市更新单元，建立项目库，明确项目实施计划安排

实施保障措施

加强组织领导

加强实施监督

建立动态监测预警机制