

联安

海丰县联安镇国土空间总体规划 (2021-2035年)

[公示稿]

海丰县联安镇人民政府

2024年10月

前言

坚持以习近平新时代中国特色社会主义思想为指导，全面贯彻党的二十大精神，深入贯彻习近平总书记对广东系列重要讲话、重要指示精神，坚持走中国式现代化道路，立足新发展阶段，完整、准确、全面贯彻新发展理念，服务和融入新发展格局，统筹发展与安全，以推动高质量发展为主题，以实施区域协调发展战略、区域重大战略、主体功能区战略、新型城镇化战略、乡村振兴战略为牵引，抢抓“双区”建设战略机遇，紧扣“西承东联桥头堡 东海岸重要支点”新的战略定位，深入落实省委、省政府及市委、市政府决策部署和县委、县政府工作部署，坚持高水平保护，支撑高质量发展，创造高品质生活，实现高效能治理，统筹安排全域全要素空间资源布局，优化联安镇国土空间格局，加快推进城乡融合发展，改善人居环境品质和城乡品质风貌，支撑联安镇建设为中国最佳绿色生态名镇、融湾绿色经济发展先行区、海丰县特色文化创意集聚地。



保护优先，绿色发展

城乡融合，协调发展

以人为本，注重品质

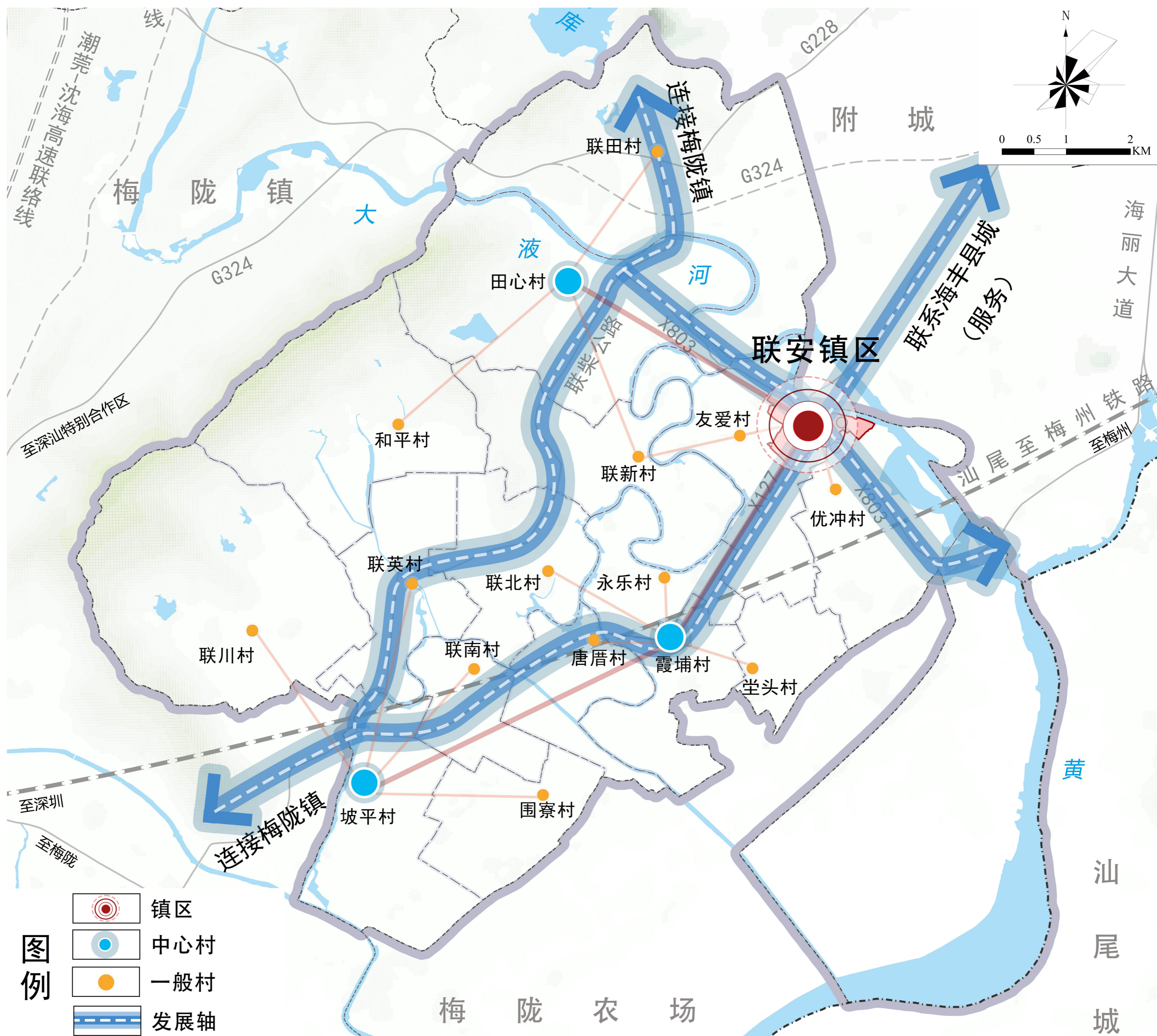
传承文化，彰显特色

侧重实施，加强联动

01 规划范围和期限

规划范围：规划范围包含镇域和镇区两个空间层次。镇域范围为海丰县联安镇所辖行政区域，总面积为52.15平方公里，下辖1个社区（渡头社区）和16个行政村（友爱村、优冲村、联田村、田心村、和平村、联新村、联川村、联英村、联北村、永乐村、联南村、唐厝村、霞埔村、垵头村、坡平村、围寮村）。镇区范围为渡头社区及自然界线围合的区域，总面积0.37平方公里。

规划期限：本规划期限为2021年至2035年。其中，近期至2025年，远期至2035年，远景展望至2050年。



镇域城镇（村）体系规划图

》 02 发展定位

打造集文化、休闲、康养、农业体验于一体的农文旅融合示范地。

充分发挥海丰县城、汕尾城区和粤港澳大湾区的辐射带动作用，依托联安镇东关联安围国际重要湿地、中国水鸟之乡的资源禀赋，聚焦现代农业、渔业和旅游业，以“打造集文化、休闲、康养、农业体验于一体的农文旅融合示范地”为联安镇发展定位，旨在通过多元融合的发展模式，探索出一条符合自身特色的可持续发展道路。

》 03 城市规模

人口规模：预测至2035年，镇域总人口4.48万人，镇域常住人口1.10万人。

城镇化率：规划至2035年，城镇化率预期为50%。

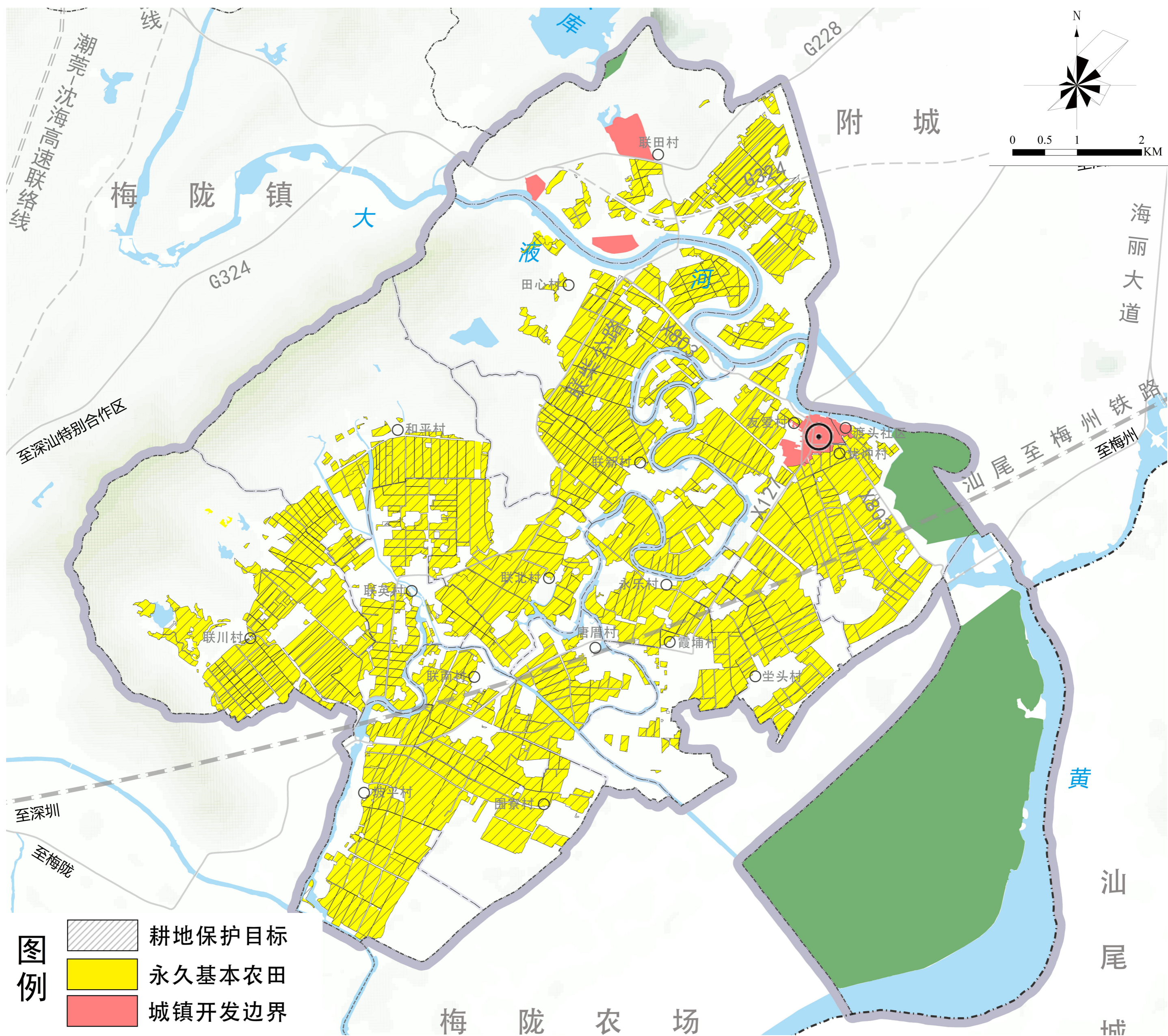
人均城镇建设用地：规划至2035年，全镇人均城镇建设用地面积不超过110平方米。

04 落实重要控制线

耕地和永久基本农田：规划至2035年，全镇耕地保有量不少于16.75平方公里（2.51万亩），永久基本农田不低于16.69平方公里（2.50万亩）。

生态保护红线：根据上层规划下达的生态保护红线数据，镇域范围内生态保护红线6.99平方公里。

城镇开发边界：严格落实县级国土空间总体规划划定的城镇开发边界，规划至2035年，镇域内城镇开发边界0.44平方公里。



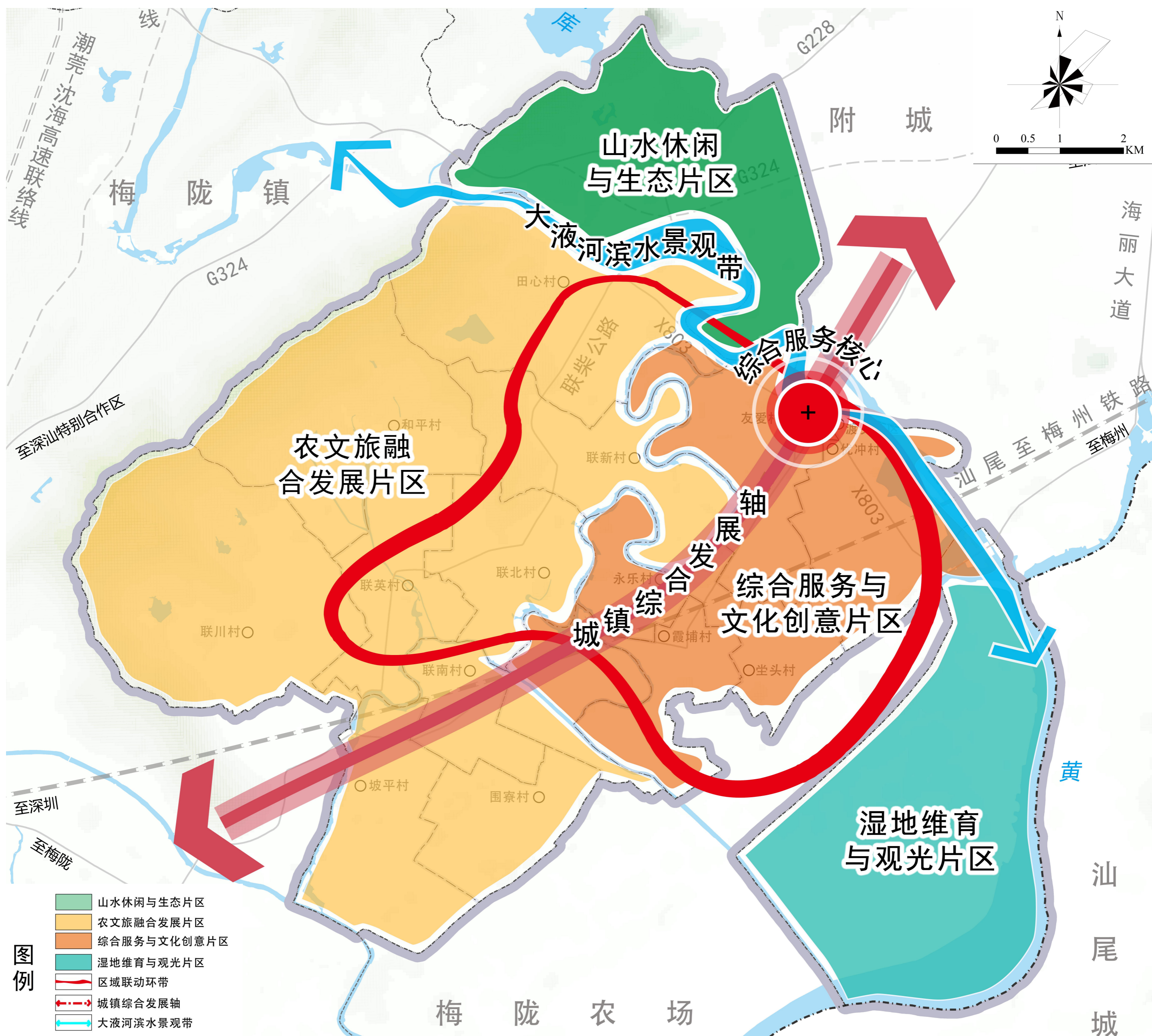
镇域国土空间控制线规划图

05 国土空间开发保护总体格局

构建“河田辉映，环带联动”国土空间开发保护总体格局。

河田辉映：以东部沿海鱼塭优势农业基础为抓手，推动特色农业产业提质升级，加快一二三产融合发展，擦亮联安特色农产品、生态文旅产品品牌。以大液河滨水景观为核心，构建联安镇蓝色生态轴带。

环带联动：依托X127县道、X803县道和联柴公路等区域交通主通道，构建综合服务与文化创意片区，打造镇域城镇发展轴，加快特色创意文化产业发展步伐。以乡村振兴示范带带动周边村庄共同发展，延伸产业链条，优化镇域资源配置。



镇域国土空间总体格局规划图

06 营造特色高效的农业空间

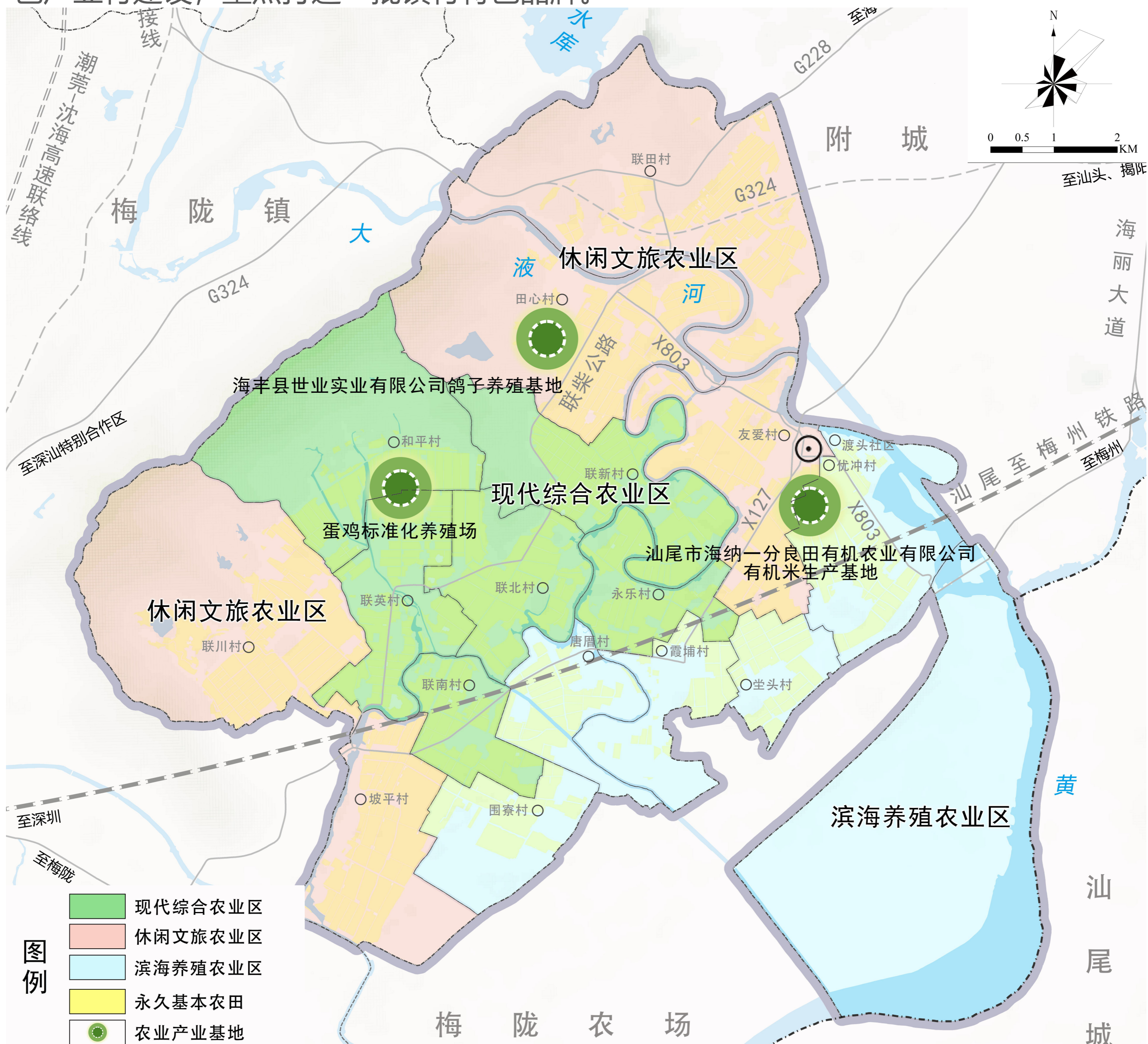
推动形成“三区多核”的农业生产格局

根据联安镇资源禀赋特点及特色农产品分布情况，构建“三区多核”的农业生产格局。

“三区”即现代综合农业区、休闲文旅农业区、滨海养殖农业区三大片区。“多核”即多个特色农业产业园及资源点。

“一镇一业、一村一品”，推动乡村产业差异化发展

依托和平村（蛋鸡养殖）、优冲村（水稻），联田村（火龙果）、霞埔村（生蚝）特色产业村建设，重点打造一批镇村特色品牌。



镇域农业空间规划图

07 塑造蓝绿共生的生态空间

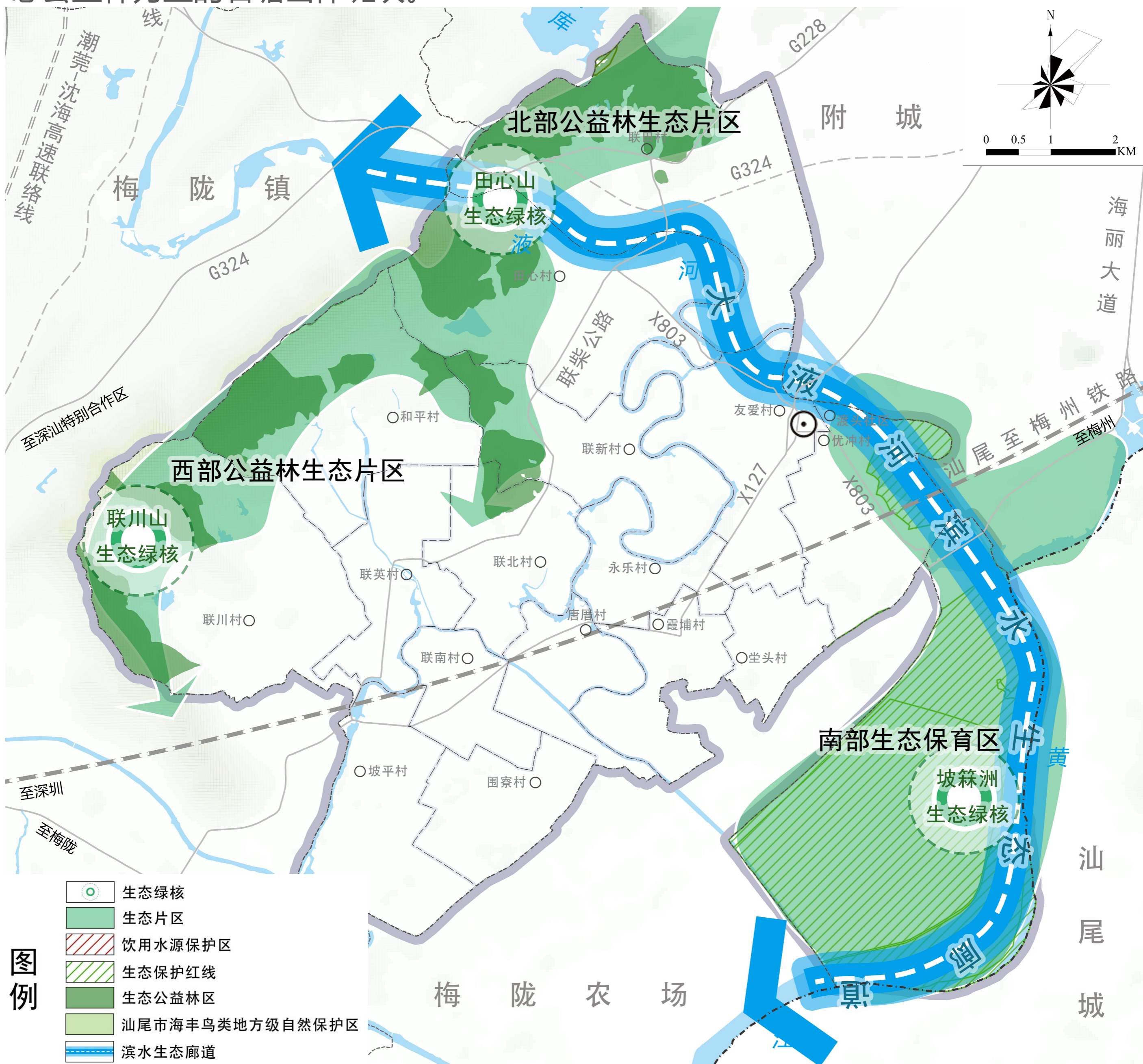
“一屏一廊三片三核”的生态空间格局。

“一屏”，田心山山体生态屏障。

“一廊”，指大液河滨水生态廊道，形成联安镇水域生态肌理，提供气候调节、城镇发展、休闲游憩等功能。

“三片”，包括北部公益林生态片区、西部公益林生态片区、南部生态保育片区。

“三核”，指以湿地保育为主的东关联安围湿地，以绿美生态为主的田心公园，以生态公益林为主的石塘山体斑块。



图例

- 生态绿核
- 生态片区
- 饮用水源保护区
- 生态保护红线
- 生态公益林区
- 汕尾市海丰鸟类地方级自然保护区
- 滨水生态廊道

镇域生态系统保护规划图

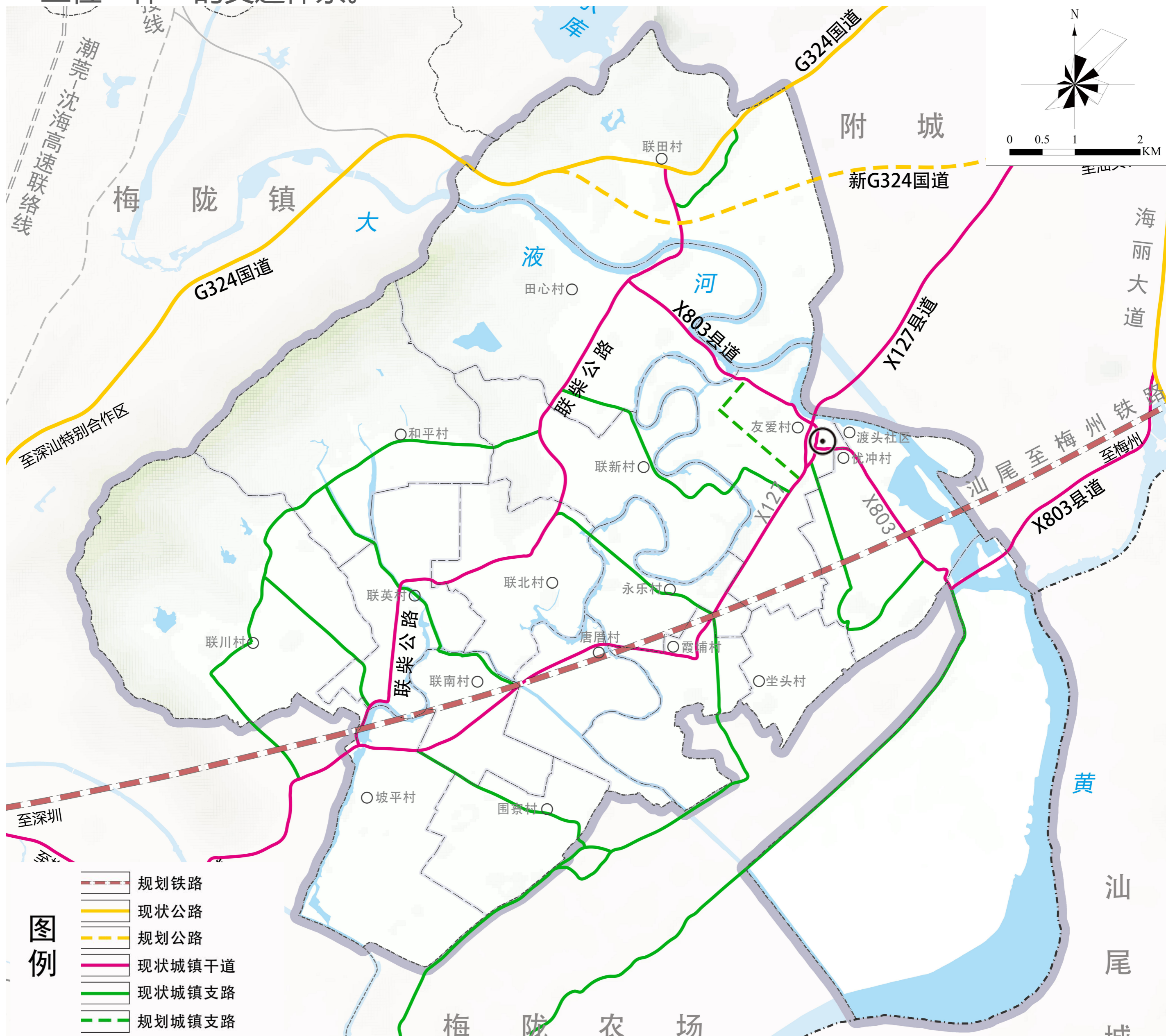
» 08 构建“内畅外联、服务可靠、绿色便捷、安全高效”的交通系统

强化通道，快速衔接：聚焦国道、省道及主干道建设。

带动产业，支撑城市：推动交通发展与城乡空间布局、土地利用相协调，实现交通组织模式与城乡空间发展模式的高效衔接。

理清功能，融合发展：综合考虑交通、游憩、娱乐、购物等旅游要素和旅游资源开发，构建“快进”“慢游”的综合旅游交通网络。

强化辐射，提升品质：建设以人为本，城乡道路一体、城乡公交一体、城乡出行一体“三位一体”的交通体系。



镇域综合交通规划图

09 提高公服设施城乡覆盖率



教育设施

推动义务教育资源均衡布局，通过盘活改造等方式保障义务教育学位供给平衡。



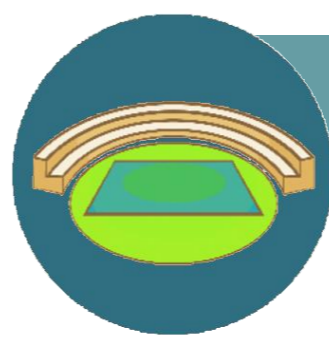
文化设施

打造定位准确、层次分明、满足不同群体需求的文化设施体系，根据15分钟生活圈配置，规划形成“镇级文化设施-社区级文化设施”两级配置。



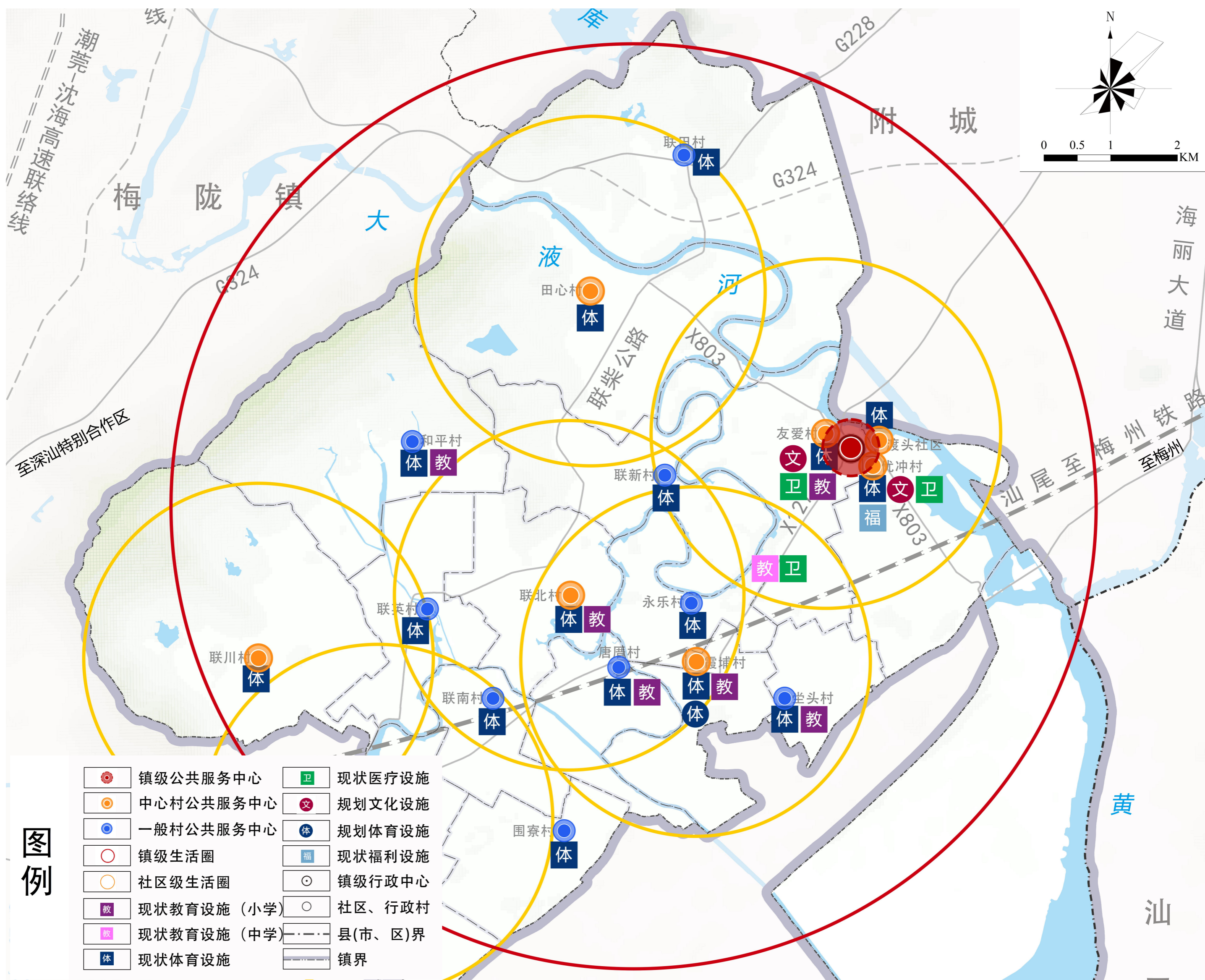
医疗卫生设施

建立以健康为中心、防治相结合的镇、村两级整合型医疗卫生服务新体系。



体育设施

规划完善镇级、村级两级配置体育设施网络，形成多元化的体育健身资源保障体系。



镇域城乡生活圈和公共服务设施规划图

» 10 构建基础设施体系

给水工程

为保证供水安全和可靠性，供水干管采用环状管网，统一规划，分期建设，提升供水安全保障率。

污水工程

加快城镇截污干管系统建设，完善镇区内各排水区域污水的收集管道，提高污水收集率。

雨水工程

建立完善“源头减排、管网排放、蓄滞削峰、超标应急”的排水防涝体系。

电力工程

建设安全高效、供电可靠的电力系统。新增变电站布点，完善电网网架结构，增强供电能力，提高供电可靠性。

通信工程

优化通信端局及区域通信机房布局，鼓励通信机房、基站、管道等通信设施合建，推动设备智慧化数字化应用，全面建设能力充足、高速泛在、互联共享的通信基础设施网络体系。

燃气工程

坚持“多源保障、因地制宜、合理利用”的方针，构建天然气与液化石油气共同供应的气源体系。

环卫工程

全面落实“分类投放、分类收集、分类运输、分类处理”。

11 分类引导村庄差异化发展

集聚提升类 (13个行政村)

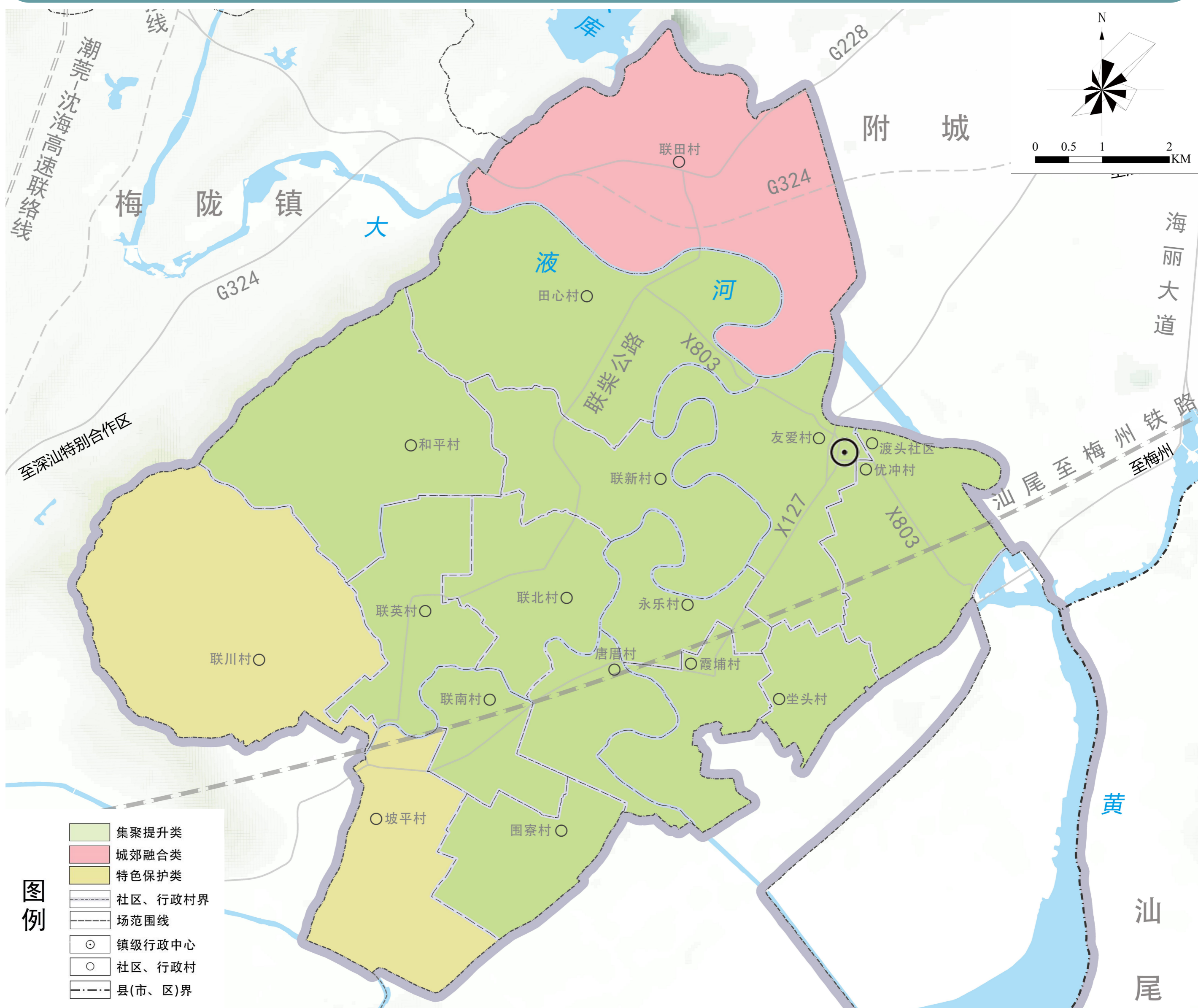
该类村庄重点持续改善农村人居环境，加强基础设施和公共服务体系建设，提高人居环境舒适度、基础设施完备度、公共服务便利度，促进人口与产业有序集聚提升。

城郊融合类 (1个行政村)

该类村庄重点加快实现城乡人居环境、基础设施和公共服务共建共享，互联互通。

特色保护类 (2个行政村)

该类村庄重点尊重原住民生态形态和生活习惯，持续改善人居环境，提升基础设施和公共服务。



村庄建设分类引导图

» 12 规划传导与实施保障

规划传导

落实市县国土空间总体规划：严格落实上级下达的约束性指标，进一步细化分区及用途管制，科学制定各类空间开发保护行为的指引与管控规则，确保约束性指标规划期内不突破，预期性指标努力完成。

衔接和指导约束专项规划：开展道路交通、教育医疗、综合防灾、矿产资源利用、产业发展等专项规划编制或修编工作时，确保专项规划确定的发展方向、目标定位、总体布局、重点项目、重大政策等服从国土空间总体规划，并将镇级国土空间总体规划明确的约束性指标和刚性管控要求全部予以落实。

传导和指引约束详细规划：开展村庄规划以及控制性详细规划时，应遵守国土空间总体规划相关指标要求并对具体地块用途和开发强度等做出实施性安排。

近期行动计划与重大项目保障

制定近期
行动规划

推进重大项
目用地保障

推进重大项
目用地保障

实施保障措施

加强组织领导

加强实施监督

建立动态监测预警机制